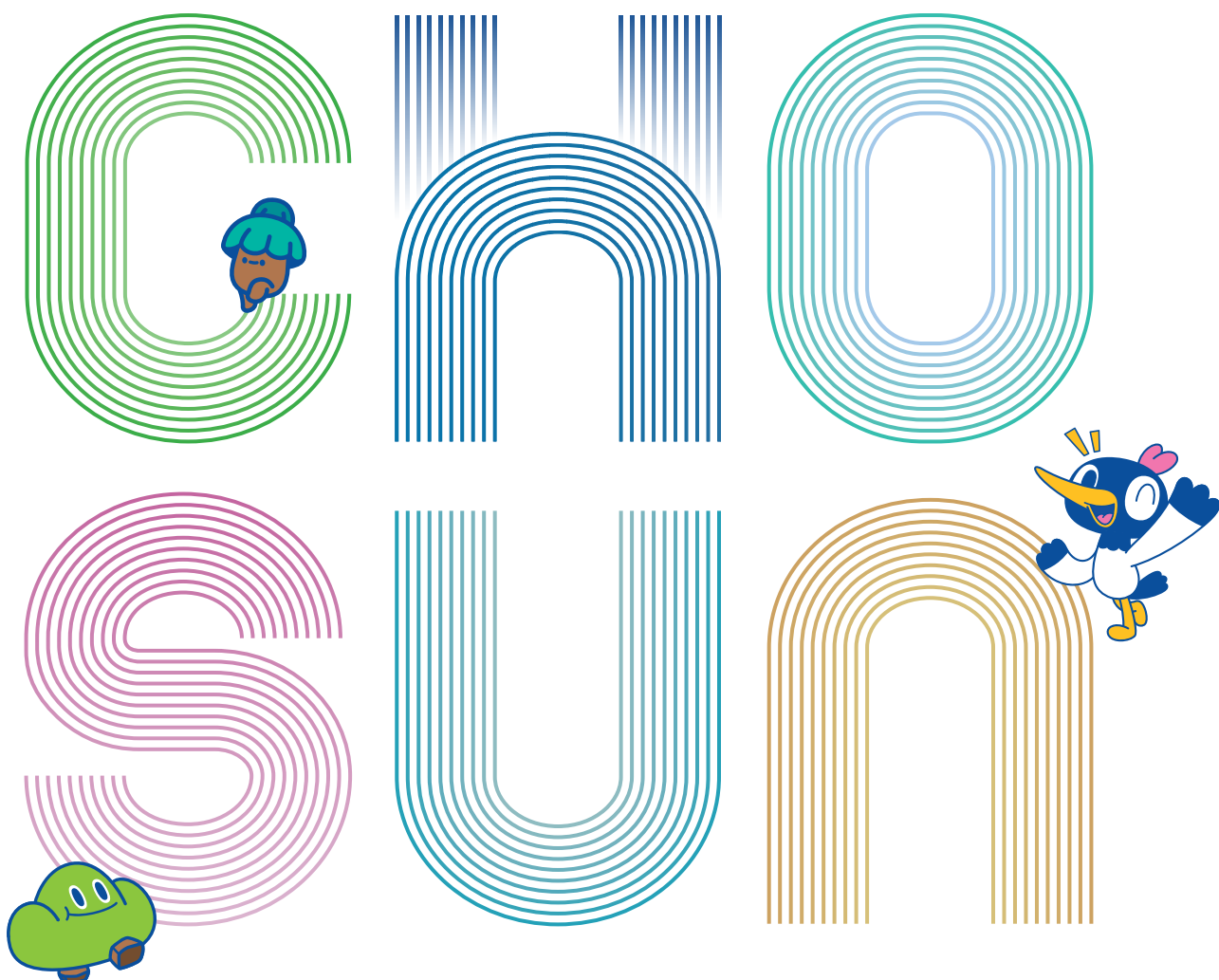


гадаад оюутан элсүүлэх тусгай журам





Гарчиг

2026оны 2р улирал гадаад оюутан элсүүлэх тусгай журам

01 Элсэлтийн хуваарь 2

02 Элсэлтийн арга 3

03 Бүртгүүлэх болзол 3

04 Бүрдүүлэх бичиг баримт 4

05 Анхаарах зүйлс 5

06 Элсүүлэх нэгж 6

07 Виз мэдүүлэх 9

08 Сургалтын төлбөр 9

09 Тэтгэлэг 10

10 Бусад мэдээлэл 11

11 Дотуур байр 12

12 Маягтууд 14

01 Элсэлтийн хуваарь

Ангилал	1 дахь шат	2 дахь шат
Онлайн өргөдөл хүлээн авах	2026.4.6.(Даваа) 10:00 ~ 5.15.(Баасан) 17:00	2026.6.29.(Даваа) 10:00 ~ 7.10.(Баасан) 17:00
	<ul style="list-style-type: none"> Өргөдөл гаргах: Чусон их сургуулийн элсэгчийн веб үйлчилгээ [https://n.chosun.ac.kr/fr/app] Өргөдлийн явц шалгах/хэвлэх: [https://n.chosun.ac.kr/fr] 	
Бичиг баримт	2026.4.6.(Даваа) 10:00 ~ 5.15.(Баасан) 17:00	2026.6.29.(Даваа) 10:00 ~ 7.10.(Баасан) 17:00
	<ul style="list-style-type: none"> Онлайн өргөдөл бөглөсний дараа өргөдлийг хэвлэж, бусад шаардлагатай бичиг баримттай хамт шуудангаар эсвэл биечлэн ирүүлнэ. Хугацаанд бүх бичиг баримтаа ирүүлээгүй тохиолдолд ярилцлагаас хасагдах ба элсэлтээс татгалзуулна . 	
	※ Өргөдлийн хугацаанд эхний ээлжид хуулбар файл байршуулах боломжтой бөгөөд дараа нь эх хувийг ирүүлэх боломжтой.	
	Хаяг	Холбоо барих
	(61452) БНСУ, Гванжу хот, Дун-гу, Чусон их сургууль, Олон улсын харилцааны алба, “Бакалаврын хөтөлбөр хариуцагч”	062-230-6495
	(61452) International Affairs Team ‘Foreign Undergraduate Officer’, Chosun University, 9, Chosundae 5-gil, Dong-gu, Gwangju, Republic of Korea	+82-62-230-6495
CSU-TOPIK	2026.4.29.(Пүрэв)	
	<ul style="list-style-type: none"> Сургуулийн вебсайт дээр CSU-TOPIK-ийн дэлгэрэнгүй мэдээллийг зарлана. ※ [https://www3.chosun.ac.kr/global/index.do → Community → (Int'l) Notice]	
Ярилцлага	2026.5.26.(Мягмар) ~ 5.29.(Баасан)	2026.7.14.(Мягмар) ~ 7.16.(Пүрэв)
	<ul style="list-style-type: none"> Дэлгэрэнгүй хуваарийг өргөдөл гаргагчид имэйлээр мэдэгдэнэ. Солонгост байгаа өргөдөл гаргагч: биечлэн ярилцлага Гадаадад байгаа өргөдөл гаргагч: утас эсвэл онлайн ярилцлага Үрлаг, биеийн тамирын чиглэлд: тус салбар өөрийн ярилцлага эсвэл үр чадварын шалгалт авч болно. 	
Элсэлтийн дүн зарлах	2026.6.17.(Лхагва)	2026.7.24.(Баасан)
	<ul style="list-style-type: none"> Сургуулийн вебсайт дээр зарлаж, имэйлээр мэдэгдэнэ. ※ [https://www3.chosun.ac.kr/global/index.do → Admission → Admission Result]	
Сургалтын төлбөр төлөх	2026.6.22.(Даваа) 10:00 ~ 6.26.(Баасан) 16:00	2026.7.27.(Даваа) 10:00 ~ 7.31.(Баасан) 16:00
	<ul style="list-style-type: none"> Сургалтын төлбөрийн нэхэмжлэхийг вебсайт дээрээс авах боломжтой. Төлбөрийг элсэгчийн нэр дээрх виртуал дансанд шилжүүлнэ. 	
Стандарт элсэлтийн зөвшөөрөл олгох	Төлбөр ба бичиг баримтыг баталгаажуулсны дараа визний материал илгээнэ.	
Хичээл эхлэх	2026.9.1.(Мягмар)	

※ Бүх хуваарь нь Солонгосын цагаар явагдана.

※ Шалгаруулалтын явцын нөхцөлөөс хамааран нарийвчилсан хуваарь өөрчлөгдөж болох ба тухайн орны элсэлтийн нөхцөлөөс хамааран нэмэлт элсэлт авах боломжтой.

02 Элсэлтийн арга

1. Элсэлтийн шат дараалал



2. Элсэлтийн арга

Ангилал	Шалгалтын агуулга	Онооны суурь
Бичиг баримт	Өргөдөл, TOPIK оноо, портфолио (шаардлагатай бол) зэрэг бичиг баримтыг цогцоор нь үнэлнэ.	Шаардлага хангах/хангахгүй
Ярилцлага	Хэлний чадвар, сурах хүсэл эрмэлзэл, Солонгост суралцах орчин (Солонгос хэлээр явагдана)	100

▣ **Элсэх шалгуур** Нийт 70 ба түүнээс дээш оноо авсан бол элсэгчээр сонгогдоно.

▣ Шалгалтын дүнгээс шалтгаалан сургалтын чадамж хангалтгүй гэж үзвэл элсүүлэхгүй байж болно.

▣ Дээр дурдсан нөхцөлд хамрагдаагүй асуудлыг Чусон их сургуулийн Олон улсын харилцааны алба тайлбарлан шийдвэрлэнэ

03 Бүртгүүлэх эрх

Ангилал	Бүртгүүлэх эрхийн шаардлага	
Иргэншил	<ul style="list-style-type: none"> Өргөдөл гаргагч болон эцэг эх хоёулаа гадаадын иргэн байх. Хоёрдмол иргэншилтэй болон харьяалалгүй хүмүүс элсэх боломжгүй. Өргөдөл гаргагч дунд сургуулиа эхлэхээс өмнө эцэг эхтэйгээ хамт гадаадын иргэншил авсан тохиолдолд зөвшөөрөгдөнө (нотлох баримт шаардлагатай). 	
Боловсролын түвшин	Шилжин элсэгч 2-р курс	<ol style="list-style-type: none"> Дотоод эсвэл гадаадын 4 жилийн их сургуулийн 1-р курсыг (2 улирал) дүүргэж, тодорхой кредит авсан байх. Дотоод эсвэл гадаадын коллежийг төгссөн эсвэл төгсөх гэж буй.
	Шилжин элсэгч 3-р курс	<ol style="list-style-type: none"> Дотоод эсвэл гадаадын 4 жилийн их сургуулийн 2-р курсыг (4 улирал) дүүргэж, тодорхой кредит авсан байх. Дотоод эсвэл гадаадын коллежийг төгссөн эсвэл төгсөх гэж буй.
	Шилжин элсэгч 4-р курс	Дотоод эсвэл гадаадын 3 жилийн хөтөлбөртэй коллежийг төгссөн эсвэл төгсөх гэж буй. ※ Элсэх мэргэжилтэй ижил эсвэл төстэй мэргэжлээр төгссөн байх
Хэлний чадвар	▣ Ерөнхий мэргэжил <ul style="list-style-type: none"> Дараах шаардлагын аль нэгийг хангасан байх 1 TOPIK 3-р түвшин ба түүнээс дээш (урлаг, спортын мэргэжилд 2-р түвшин ба түүнээс дээш) 2 CSU-TOPIK-д тэнцсэн байх 3 Солонгос дахь солонгос хэлний сургалтын дунд түвшин ба түүнээс дээш төгссөн 4 Сэжонг институтын солонгос хэлний дунд шат 1 ба түүнээс дээш дүүргэсэн 5 KIIP 3-р шат дүүргэсэн эсвэл урьдчилсан үнэлгээний шалгалтад 61 ба түүнээс дээш оноо авсан ※ Хэлний оноо нь зөвхөн өргөдөл хүлээн авах хугацаанд хүчинтэй байх тохиолдолд хүлээн зөвшөөрөгдөнө.	▣ Глобал тэнхим Хэлний шаардлага байхгүй (Гэхдээ элссэний дараа 1 жилийн турш солонгос хэлний эрчимжүүлсэн сургалт заавал судална.)

04 Бүрдүүлэх бичиг баримт

Ангилал	Даралал	Бичиг баримт	Эх хувь /Хуулбар	Тайлбар
Шинэ элсэгч	1	Элсэлтийн өргөдөл	Эх хувь	<ul style="list-style-type: none"> Онлайн өргөдлийг хэвлэж гарын үсэг зурна
	2	Өөрийн танилцуулга	Эх хувь	
	3	Сургалтын төлөвлөгөө	Эх хувь	
	4	Хувийн мэдээлэл ашиглах зөвшөөрөл	Эх хувь	
	5	Паспорт	хуулбар	Солонгост оршин суугч бол Гадаадын иргэний үнэмлэхний урд/ар талын хуулбар хавсаргана.
	6	Өргөдөл гаргагч ба эцэг эхийн үнэмлэх	хуулбар	<ul style="list-style-type: none"> Үлсын иргэний үнэмлэх эсвэл иргэншилтэй холбоотой баримт бичиг
	7	Гэр бүлийн харилцааг нотлох бичиг баримт, орчуулгын баталгаатай	(нотариат) эх хувь	<ul style="list-style-type: none"> Хятад : Хукоу эсвэл хамаатан садны гэрчилгээ Бусад улс : Гэр бүлийн харилцааны гэрчилгээ эсвэл төрсний гэрчилгээ ※ Эцэг эх салсан, нас барсан, дахин гэрлэсэн, ганц бие эх/эцэг бол нотлох бичиг баримт шаардлагатай
	8	Ахлах сургуулийн төгсөлтийн (төгсөх гэж буй) гэрчилгээ	(нотариат) эх хувь	<ul style="list-style-type: none"> Хятад : CHSI-аас олгосон баталгааны тайлан эсвэл Апостиль Бусад улс : Апостиль эсвэл Консулын баталгаажуулалт Солонгос : эх хувийн диплом
	9	Ахлах сургуулийн дүнгийн бүрэн бичиг	(нотариат) эх хувь	※ Ахлах сургуулийн дүнгийн бүрэн бичиг
	10	Хэлний чадварын гэрчилгээ	Эх хувь	<ul style="list-style-type: none"> Хамаарах тохиолдолд
	11	Солонгос хэлний сургалтанд хамрагдсан гэрчилгээ	Эх хувь	<ul style="list-style-type: none"> Хамаарах тохиолдолд (сурсан/төгссөн гэрчилгээ, дүнгийн хуулбар)
	12	Банкны дансны үлдэгдлийн тодорхойлолт	Эх хувь	<ul style="list-style-type: none"> 16,000,000₩ (ойролцоогоор 12,000 ам.доллар)-оос дээш Хэрэв Чусон их сургуулийн хэлний бэлтгэл эсвэл солилцооны оюутан бол 8,000,000₩-оос дээш Баримт бичгийг гаргасан өдрөөс 30 хоногийн дотор хүчинтэй Солонгост оршин суугч бол зөвхөн өөрийн нэр дээрх дансны үлдэгдэл хүчинтэй бөгөөд элсэлтийн дүн гарсны дараа гаргаж өгч болно.
	13	Бусад нотлох бичиг баримт	Эх хувь	<ul style="list-style-type: none"> хамаарах тохиолдолд
Шинээр элсэгчийн бүх бичиг баримтыг бүрдүүлнэ (ахлах сургуулийн дүнгийн бичгийг эс тооцно).				
Шилжин элсэгч	14	Их сургууль төгссөн тухай гэрчилгээ	(нотариат) эх хувь	<ul style="list-style-type: none"> Хятад : CHSI-аас олгосон тайлан Бусад улс: Апостиль эсвэл Консулын баталгаажуулалт Солонгос: эх хувийн диплом
	15	Их сургуулийн бүх жилийн дүнгийн хуулбар	(нотариат) эх хувь	<ul style="list-style-type: none"> Солонгос эсвэл англи хэл дээр байвал хуулбар хүлээн зөвшөөрнө Хичээл тус бүрийн кредит болон хувийн үнэлгээ заавал байх
	16	Боловсролын баталгаажуулалтын хүсэлт	Эх хувь	<ul style="list-style-type: none"> [Хавсралт 3]-д заасан маягыг бөглөж өгнө.

※ Орчуулгын баталгааг заавал солонгос эсвэл англи хэл дээр хийлгэнэ.

※ Чусон их сургууль шаардлагатай бол нэмэлт бичиг баримт нэхэх эрхтэй.

05 Анхаарах зүйлс

- 01 Бүх нотлох бичиг баримтыг **эх хувиар нь** ирүүлэх ёстой. Ирүүлсэн бичиг баримт, өргөдлийг буцаан олгохгүй. Тиймээс **виз мэдүүлэхэд зориулж нэмэлт хуулбар бэлтгэх хэрэгтэй.**
- 02 Хэрэв **төгсөх гэж буй** гэрчилгээг ирүүлсэн бол элсэлтийн дараа **жинхэнэ дипломыг** хичээл эхлэхээс өмнө заавал ирүүлэх ёстой. Ирүүлэх боломжгүй бол элсэлтийг хүчингүй болгоно.
- 03 Онлайн өргөдөл хийсэн боловч хугацаанд бичиг баримтаа бүрдүүлж ирүүлээгүй бол элсэх боломжгүй.
- 04 Худал мэдээлэл өгсөн эсвэл хууль бус аргаар элссэн нь илэрвэл элсэлтийг хүчингүй болгоно.
- 05 Шуудангийн хүргэлтийн байдалд хариуцлага хүлээхгүй.
- 06 Орчуулгын баталгааг заавал солонгос эсвэл англи хэл дээр хийлгэнэ. Апостиль, Консулын баталгаажуулалт, CHSI тайлан зэрэг асуудлыг тухайн байгууллагаас лавлана.
- 07 Өргөдөл өгсний дараа TOPIK-ийн түвшин нэмэгдсэн бол, **элсэлтийн тэтгэлэгт тусгуулахын тулд** ярилцлагын өмнө шинэчлэгдсэн TOPIK онооны хуудсыг ирүүлэх шаардлагатай. Харин ярилцлагын дараа ирүүлсэн TOPIK оноо нь элсэлтийн тэтгэлэг тооцоход тусгагдахгүй.
- 08 Элсэлтийн шалгалтад тэнцсэн ч виз олголт татгалзагдсан бол элсэлтийг хүчингүй болгоно.
- 09 Хоёр болон түүнээс олон их сургуульд зэрэг бүртгүүлсэн бол зөвхөн нэг сургуульд элсэх ёстой. Үүнийг зөрчсөн тохиолдолд элсэлтийг хүчингүй болгоно.
- 10 Төлбөр төлсний дараа элсэлтийг цуцалбал буцаан олголтын шимтгэлийг өөрөө хариуцна.
- 11 Шинэ болон шилжин элсэгч нь 1 жилийн хугацаанд чөлөө авах болон мэргэжлээ солих боломжгүй.
- 12 Элсэлтийн хугацаанд холбоо барих боломжтой хаяг, утасны дугаарыг үнэн зөвөөр бөглөх ёстой. Холбоо барих мэдээлэл буруу байснаас үүдсэн хохирлыг сургууль хариуцахгүй.
- 13 Энэхүү зааварт тусгагдаагүй асуудлыг **Чусон их сургуулийн дүрэм, холбогдох журамд нийцүүлэн шийдвэрлэнэ.**

Боловсролын бичиг баримтын заавар

Ангилал	Бүрдүүлэх бичиг баримт
Апостиль гэрчилгээ	Апостильд нэгдсэн эсэхийг дараах хаягаас шалгана: ※ https://consul.mofa.go.kr/cipe/0110/CIPE0110AplIntrcn.do
Апостиль гэрчилгээнд хамрагдахгүй улсууд	тухайн улсад байгаа БНСУ-ын Элчин сайдын яам эсвэл Консулын газраар баталгаажуулсан диплом, дүнгийн хуулбар ирүүлнэ.

06 Элсүүлэх тэнхимүүд

Сургууль	сагбар	тэнхим		Шинэ элсэгч	Шилжин элсэгч		тайлбар
				1курс	2курс	3курс	
Глобал тэнхим	хүмүүнлэг	Глобал тэнхим	Олон улсын худалдаа	●			
			Глобал бизнес	●			
			К-соёлын тайзны зохион байгуулалт	●			
			К-Спорт&Бүжиг	●			
			Механик инженерчлэл	●			
			К-эрүүл мэндийн үйлчилгээ	●			
Глобал хүмүүнлэгийн коллеж	Хүмүүнлэг	Солонгос хэл уран зохиол	Солонгос хэлний боловсрол	●	●	●	
			Солонгос уран зохиол	●	●		
		Англи хэл уран зохиол		●	●	●	
		Түүх соёл		●	●	●	
		Уран зохиолын бүтээл		●	●	●	
		Япон хэл		●	●	●	
		Ази хэлний анги ◆	Хятад хэл соёл	●	●	●	
			Философи	●	●	●	
		Европ хэлний анги ◆	Герман хэл соёл	●	●	●	
			Орос хэл	●	●	●	
	Испани,Латин Америкийн судлал		●	●	●		
	Глобал бизнес харилцаа		●	●	●		
	Үрлаг спортын коллеж	К-Culture тайзны урлаг ба менежмент		●	●	●	
				●	●	●	
Байгалийн шинжлэх ухаан ба аюулгүй байдлын коллеж	Байгалын шинжлэх ухаан	Байгалын шинжлэх ухааны салбар ◆	Компьютер ба статистик	●	●	●	
			Хагас дамжуулагч, хими	●	●	●	
			Биологи	●	●	●	
			Биомедикал шинжлэх ухаан	●			
			Математикийн интеграцийн шинжлэх ухаан	●	●	●	
	Хүнсний шинжлэх ухаан ба хоол тэжээл		●	●	●		
	нийгэм	Цагдаагийн удирдлагын тэнхим	●	●	●		
	байгаль	Ажлын эмчилгээний тэнхим	●	●	●		
инженер	Гал түймэр, гамшгийн менежментийн тэнхим	●	●	●			

Хууль, нийгмийн шинжлэх ухааны коллеж	нийгэм	Хууль зүйн тэнхим		●	●	●	
		Нийтийн бодлого ба хууль эрх зүйн удирдлагын тэнхим		●	●	●	
		Захиргаа, нийгмийн халамжийн анги	Захиргааны мэргэжил	●	●	●	
			Нийгмийн ажлын анги	●	●	●	
		Үлс төр, олон улсын харилцааны тэнхим		●	●	●	
		Медиа ба харилцааны тэнхим		●	●	●	
Эдийн засгийн коллеж	нийгэм	Бизнесийн удирдлагын тэнхим		●	●	●	
		Эдийн засгийн тэнхим		●	●	●	
		Худалдааны тэнхим		●	●	●	
Инженерийн коллеж	инженер	Иргэний инженерийн тэнхим		●	●	●	
		Барилгын инженерийн тэнхим ★		●	●	●	
		Архитектурын тэнхим (5 жил)		●	●	●	Портфолио
		Механик инженерийн тэнхим		●	●	●	
		Нисэх, сансрын инженерийн тэнхим		●	●	●	
		Далайн инженерийн тэнхим		●	●	●	
		Амьдралын хими инженерийн тэнхим		●	●	●	
		Шинэ материалын инженерийн тэнхим		●	●	●	
		Аж үйлдвэрийн инженерийн тэнхим ★		●	●	●	
		Цахилгааны инженерийн тэнхим		●	●	●	
		Оптик технологийн инженерийн тэнхим ★		●	●	●	
	Байгаль	Байгаль орчны инженерийн тэнхим		●	●	●	
	инженер	Цөмийн инженерийн тэнхим		●	●	●	
		Гагнуур, холболтын инженерийн тэнхим		●	●	●	
Дэвшилтэт эрчим хүчний инженерийн тэнхим		●	●	●			
IT Коллеж	инженер	Электроникийн инженерийн тэнхим		●	●	●	
		AI ба программ хангамжийн анги ◆	Компьютерийн инженерчлэл	●	●	●	
			Мэдээлэл холбооны инженерчлэл	●	●	●	
			Мэдээллийн аюулгүй байдлын мэргэжил	●	●	●	
			Хиймэл оюуны инженерчлэл	●	●	●	
			Мобилити SW	●	●	●	
Үрлагийн коллеж	Үрлаг спорт	Уран зургийн тэнхим ◆	Барууны уран зураг	●	●	●	Портфолио, Судалгааны төлөвлөгөө
			Солонгос уран зураг	●	●	●	
		Соёлын контентын тэнхим ◆	Орчин үеийн дүрслэл, медиа	●	●	●	
			Тавилга, керамик дизайн	●	●	●	
	Дүрслэх урлагийн куратор		●	●	●		
	Амьдралын хэв маягийн дизайн тэнхим ◆	Интерьер дизайн	●	●	●		
		Даавуу, загвар дизайн	●	●	●	Портфолио	

		График дизайн	●	●	●	Портфолио
		Дизайны инженерчлэлийн тэнхим	●	●	●	Портфолио, Тэнхимийн бие даасан ярилцлага
		Хүүхэлдэйн кино, анимацийн тэнхим	●	●	●	Портфолио (сүүлийн 2 жилд хийсэн 10 бүтээл) эсвэл практик шалгалт (3 цаг), Тэнхимийн бие даасан ярилцлага
Биеийн тамирын тэнхим	Үрлаг спорт	Биеийн тамирын тэнхим	●	●	●	Тэнхимийн бие даасан ярилцлага
		Спортын менежментийн тэнхим	●	●	●	Тэнхимийн бие даасан ярилцлага
		Таэквондогийн тэнхим	●	●	●	Пум, Дан зэрэгтэй бол давуу тал болно
		Тайзны урлаг, бүжгийн тэнхим	●	●	●	

- ※ ◆ 1-р курсээс эхэлж, 2-р курсээс мэргэжлийн чиглэлээ сонгоно
- ※ ★ Инженерийн боловсролын магадлан итгэмжлэл бүхий хөтөлбөр.
- ※ Глобал тэнхимийн мэргэжлүүд нэмэгдэх эсвэл өөрчлөгдөх боломжтой.
- ※ Архитектурын (5 жил) шилжин элсэгчид өмнөх сургуульдаа судалсан хичээлийн портфолиог Чусон их сургуулийн архитектурын сургалтын олон улсын хороонд ирүүлэх шаардлагатай.

07 Виз мэдүүлэх

Ангилал	Солонгост оршин суугч	Гадаадад оршин суугч
Хаана хүсэлт гаргах	Чусон их сургуулийн Олон улсын харилцааны алба	Өөрийн улсын БНСУ-ын Элчин сайдын яам
Хүсэлт гаргах төрөл	D-2 визний өөрчлөлт (жишээ: D-4 → D-2)	D-2 виз шинээр авах
Хүсэлт гаргах хугацаа	2026оны 8сар	2026оны 7сар (сургалтын төлбөр төлж, бичиг баримтыг бүрэн ирүүлсний дараа визний бичиг баримтыг илгээнэ)
Хүсэлт гаргах арга	2026оны 8сард олон улсын албаны зохион байгуулах визний мэдээллийн уулзалтад оролцоно	Элчин сайдын яаманд шаардлагатай бичиг баримттайгаар өөрийн биеэр очиж хүсэлт гаргана
Анхаарах зүйлс	Оршин суух хугацаа дуусахаас өмнө (хичээлийн эхлэхээс өмнө) өргөдөл гаргах заавал шаардлагатай. Визийн өөрчлөлт бүрэн хийгдэх хүртэл Солонгост байх ёстой.	Солонгост ирсний дараа Гадаадын иргэний үнэмлэх заавал шинээр авах ёстой

- ※ Элсэлтийн зөвшөөрлийг зөвхөн сургалтын төлбөрөө төлсөн өргөдөл гаргагчдад илгээнэ. Төлбөрөө төлөөгүй тохиолдолд элсэлтийг хүчингүй болгоно.
- ※ Элсэлтийг цуцлах бол 2026.8.21-ны дотор “Элсэлтийг цуцлах өргөдөл”-ийг өгсөн тохиолдолд сургалтын төлбөрийг бүрэн буцаана.
- ※ Виз олголт удаашрах эсвэл татгалзах тохиолдолд хариуцлага нь өргөдөл гаргагчид хамаарна.

08 Төлбөр

Тэнхим / Салбар	Эхний улирал	2дахь улирлаас эхлэн
Глобал тэнхим, Хүмүүнлэгийн болон Нийгмийн салбар, Медиа харилцаа холбоо	3,241,800	3,115,000
Байгалийн шинжлэх ухаан, Биеийн тамирын салбар	3,773,800	3,647,000
Инженерчлэл, IT нэгдлийн тэнхим, Дүрслэх урлагийн салбар	4,302,800	4,176,000

- ※ Дээрх сургалтын төлбөр нь 2026 оны хуваарьт суурилсан ба 2027 оны хуваарьт өөрчлөгдөж болно.
- ※ Глобал тэнхимийн оюутнууд 2-р курсээс мэргэжлээ сонгох үед салбар бүрийн төлбөр өөр байна.
- ※ Сургалтын төлбөрийг улирал бүр нэг удаа төлнө. Шинэ элсэгч болон одоо суралцагчдад хувааж төлөх боломжгүй.






09 Тэтгэлэг

ангилал	Төрөл	шалгуур	Тэтгэлгийн хэмжээ	тайлбар
Шинэ элсэгч	Элсэлтийн тэтгэлэг	TOPIK 4-р түвшин ба түүнээс дээш	Type 1	зөвхөн элсэлтийн эхний улиралд хамаарна
		TOPIK 3-р түвшин	Type 2	
		CSU-TOPIK зэрэг	Type 3	
	Stay-On тэтгэлэг	TOPIK 5-р түвшин ба түүнээс дээш / Welcome Camp, элсэлтийн танилцуулгад шилдэг оролцогч	800,000вон	Шаардлага хангасан өргөдөл гаргагчдаас сонгон шалгаруулна Нөхцөл хангаж байвал улирал бүр олгоно (*GPA 3.0 ба түүнээс дээш, TOPIK хүчинтэй хугацаанд шинэчилсэн)
		TOPIK 4-р түвшин ба түүнээс дээш / Welcome Camp, элсэлтийн танилцуулгад шилдэг оролцогч	500,000вон	
		Гадаад хамтын ажиллагааны байгууллагаас санал болгосон оюутан	300,000вон	
Суралц агчдад зориулсан	Дүнгийн тэтгэлэг	Өмнөх улирлын GPA ≥ 4.2	Type 1	
		$3.8 \leq$ Өмнөх улирлын GPA < 4.2	Type 2	
		$3.5 \leq$ Өмнөх улирлын GPA < 3.8	Type 3	
		$3.0 \leq$ Өмнөх улирлын GPA < 3.5	Type 4	
	Найзыгаа урих тэтгэлэг	Шинээр элсэгчийн өргөдөлд зөвлөмж өгсөн оюутанд	300,000вон	улирлын төгсгөлд олгоно
	Амьжиргааны дэмжлэгийн тэтгэлэг	Энгийн мэргэжлийн ангийн оюутнуудаас Бэкхак дотуур байранд оршин суугч	300,000вон	
	CSU Global Supporters тэтгэлэг	Хэл тус бүрийн туслах оюутны үйл ажиллагаанд оролцогч	200,000 ~ 500,000вон	улирал бүр сонгон шалгаруулж, сар бүр олгоно, үйл ажиллагааны гүйцэтгэлээс хамаарч ялгаатай олгоно
	CSU Frontier тэтгэлэг	Олон улсын оюутны хөтөлбөрт идэвхтэй оролцож, сурлага болон хандлагын хувьд шилдэг оюутанд олгоно	400,000вон	
Бусад	Pride CSU 서식/백학 тэтгэлэг, Гадаад хэлний JUMP тэтгэлэг	хамгийн ихдээ 1,000,000вон	Тэтгэлгийн багийн мэдэгдлийг шалгах шаардлагатай	

ангилал	Төрөл	шалгуур	Тэтгэлгийн хэмжээ	тайлбар
Глобал тэнхим	Элсэлтийн тэтгэлэг	Глобал тэнхим Шинэ элсэгч	Type 3	Дээрх элсэлтийн тэтгэлэгтэй давхар авах боломжгүй.
	Glocal Well-Life тэтгэлэг	Сургуулийн Glocal Well-Aging хөтөлбөрийг дүүргэсэн оролцогчид	700,000 ~ 1,100,000вон	Оролцсон тооноос хамааран ялгавартай олгоно

※ Жил бүрийн журамд нийцүүлэн шалгуур болон дүн өөрчлөгдөж болно.

※ 4-р курсийн шилжин элсэгчид элсэлтийн болон сургалтын амжилтын тэтгэлгээс бусад тэтгэлэг авахгүй.

-  Type 1 : Сургалтын төлбөр бүрэн хөнгөлөх
-  Type 2 : Сургалтын төлбөрийн 1/2 хөнгөлөх
-  Type 3 : Сургалтын төлбөрийн 1/3 хөнгөлөх
-  Type 4 : Сургалтын төлбөрийн 1/4 хөнгөлөх
-  Type 5 : Сургалтын төлбөрийн 1/5 хөнгөлөх

10 Бусад

1. Хичээл эхлэх өдөр

2026.9.1. (Мягмар)

2. : 2026.9.1. (Мягмар)

Шинэ элсэгчид хичээл эхлэхээс өмнө Солонгост ирсэн байх ёстой.

Чиглүүлэх уулзалт дээр хичээлийн бҮртгэл, сургалтын журам, визний мэдээлэл гэх мэт заавар өгөгдөх тул заавал оролцоно.

3. Хичээлийн бүртгэл

- 1 Хугацаа: улирал эхлэхээс 2 долоо хоногийн өмнө (нарийн хуваарийг тус бүр зарлана).
- 2 Бүртгэл: нэгдсэн портал системээр.
- 3 Кредитийн тоо: улирал бүр 17–19 кредит.

4. төгсөхөд шаардлагатай кредитийн хэмжээ

ТЭНХИМ	Шаардлагатай кредит
Глобал тэнхим	110 кредит
Энгийн тэнхим	130 кредит
Хууль зүй, IT тэнхим	140 кредит
Архитектур (5 жилийн хөтөлбөр)	160 кредит

※ Нэмэлт мэдээллийг сургуулийн вебсайтаас шалгана.

5. Төгсөх нөхцөл

▣ Глобал тэнхим : Төгсөхийн тулд шаардлагатай кредитийг гүйцээх

▣ Энгийн тэнхимүүд

- 1 ТОPIK 4 түвшин ба түүнээс дээш оноо авах (оноог Олон улсын харилцааны албанд ирүүлэх).
- 2 Элсэлтийн дараах эхний 1 жилд заавал 6 кредитийн солонгос хэлний хичээл судлах.
- 3 Тухайн тэнхимийн шаардлагатай кредит, бусад төгсөлтийн нөхцөлийг хангах.

6. Үлсын эрүүл мэндийн даатгал

- Гадаадын иргэний бүртгэл хийсний дараа автоматаар даатгалд хамрагдана.
- Бүртгэл дуусаагүй бол эмнэлгийн үйлчилгээ авах боломжгүй тул түр даатгал авахыг зөвлөж байна.
- Сарын төлбөр: ₩76,390 (2025 оны байдлаар, цаашид нэмэгдэж болно).
- 6 сараас дээш хугацаанд Солонгост байх тохиолдолд заавал хамрагдана.
- Төлбөрийг захидлаар ирэх нэхэмжлэхийн дагуу банкинд төлнө (автомат таталт, картаар, эсвэл НДЕГ-ын салбарт).

11 Дотуур байр

- ① Шинээр элсэгчид дотуур байранд эсвэл гадаа амьдрах боломжтой (өргөдөл өгсний дараа өөрчлөх боломжгүй)
- ② Дотуур байранд орох оюутан эрүүл мэндийн үзлэгт заавал хамрагдах бөгөөд халдварт болон сэтгэцийн өвчтэй тохиолдолд гаргах арга хэмжээ авна
- ③ Дотуур байранд орохдоо «Сүрьеэгийн шинжилгээний хариу» заавал
 - Виз мэдүүлэх үед эрүүл мэндийн үзлэгийн дүнгээс сүрьеэгийн оношилгооны бичиг (англи хэл дээр) хуулбар хүлээн зөвшөөрнө

④ Дотуур байрны мэдээлэл

ангилал	Төлбөр		Дотуур байрны хоолны төлбөр		тайлбар
			1өдөр1хоол (75хоол)	1өдөр2хоол (150хоол)	
Бэxхaгca	2хүний ерөө	812,000вон	315,000вон (1хоол 4,200вон)	585,000вон (1хоол 3,900вон)	<ul style="list-style-type: none"> • Нийтийн бие засах газар, шүршүүр • Хувийн халаалт, хөргөлт
	1хүний ерөө	1,218,000вон			
Глобал хаус	2хүний ерөө	954,000вон			
	1хүний ерөө	1,431,000вон			
Грийн виллиж	2хүний ерөө	812,000вон	Хоол хийх боломжтой (нийтийн гал тогоо ашиглана)		<ul style="list-style-type: none"> • Хувийн бие засах газар, шүршүүр • Хувийн халаалт, хөргөлт

※ урьдчилсан орох төлбөр

Урьдчилан орох хугацаа	1өдрийн төлбөр			Тайлбар
	Дотуур байр	1хүний өрөө	2хүний өрөө	
Дараа мэдэгдэх	Бэxхaгca, Грийнвиллиж	13,500вон	9,000вон	Зөвхөн өрөө сул байвал боломжтой. Урьдчилан мэдэгдэж, төлбөрийг төлнө.
	Глобал хаус	16,500вон	11,000вон	

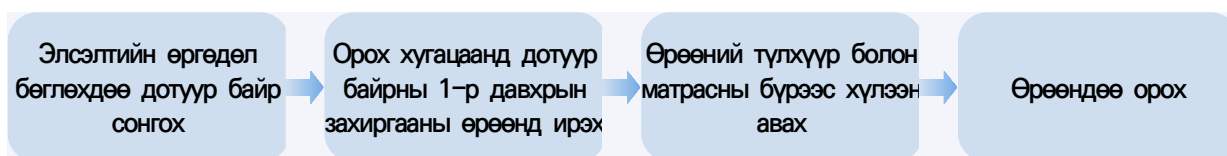
* Байрны төлбөр сургууль болон бодлогын өөрчлөлтөөс хамаарч өөрчлөгдөж болно.

* 2 хүнтэй өрөөг 1 хүнээр авах боломжтой, гэхдээ 1 хүний төлбөр төлнө.

* Baekhak Naksa болон Global House-д хоолны сонголтоос заавал 1-ийг сонгоно.

* Дотуур байранд орох өргөдөл нь түрүүлж өгсөн хүмүүсийн дарааллаар хүлээн авч, дээд хязгаарыг давсан тохиолдолд орох боломжгүй.

5 Орох журам



▶ Матрасны хэмжээ: Дотуур байрнаас олгосон матрасны бүрээс эсвэл хувийн матрасны бүрээс ашиглаж болно

198cm x 98cm x 21cm

Бэлдэх зүйлс

▶ Иргэний үнэмлэх, орны дэвсгэр (нэхмэл/дан төрлийн хэрэглэхийг хориглоно), хөнжил, дэр, ариун цэврийн хэрэгсэл, хувийн хэрэглээний зүйлс гэх мэт

▶ Оруулахыг хориглосон эд зүйлсийн жагсаалтыг дотуур байрны вэбсайтаас харна уу

🏠 <https://chosun.ac.kr/csu/78aT1002nS/ul.do>

холбоо барих

бекхагса		Глобал хаус	Грийнвиллиж
эрэгтэй	062-608-5961	062-608-5155-6	062-608-5000
эмэгтэй	062-608-5952		

12 Хавсралт

Хавсралт 1 Орчуулагчийн баталгааны хуудас(Translator Confirmation)

번역자 확인서

■ 번역자 인적사항

국 적	
성 명	
생년월일	
성 별	
연 락 처	
주 소	

■ 번역대상(내용)의 명의인 인적사항

국 적	
성 명	
생년월일	
성 별	

번역대상(내용)

첨부한 번역 내용은 원본의 문구에 맞게 사실대로 번역하였으며, 번역 내용이 사실과 다른 경우에는 이에 따른 모든 법적 책임을 감수하겠습니다.

년 월 일

번역자 : (서명)

법무부장관 귀하

유의사항

- ▶ 외국어의 번역문은 본인이 아닌 다른 사람이 작성해야 합니다.
- ▶ 단기체류외국인, 불법체류외국인은 번역자 자격이 없습니다.
- ▶ 번역자는 본인의 신분증 사본을 같이 제출하여야 합니다.

학교 정보 확인서 学校信息确认书

유학생 인적사항 留学生 个人信息	성명 姓名		생년월일 出生日期	
	국적 国籍		여권번호 护照号码	
	진학 예정 대학 拟入学大学名称		전공명 专业名称	
	전화번호 联系电话		e-mail 电子邮箱	
학교정보 学校信息	졸업학교명 (졸업일) 毕业学校名称 (毕业日期)	(졸업일 毕业日期: 20 . . .)		
	학교유형 学校类型	보통중등전문학교 普通中专() 성인중등전문학교 成人中专()	직업고등학교 职业高中() 기타 其他()	
	교육과정 教育种类	고등학교 학력과정 高中阶段学历教育() 고등학교 비학력과정 高中阶段非学历教育() ※ 비학력 과정의 경우 유학비자 발급 불가 非学历教育学生不能获得韩国留学签证		
	소재지 学校地址			
	전화번호 学校电话			
	홈페이지 学校官网			
	교직원 연락정보 教职工 联系信息	소속 및 직위 所属部门及职位		
	성명 姓名	(인 또는 서명) (盖章或签名)	전화번호 联系电话	

본인은 상기 학교 정보 등 기재 내용이 사실과 다름없음을 서약하며, 허위 사실 기재 시 대한민국 법령에 따라 처벌받을 수 있음을 확인합니다.

本人保证，以上所填写的学校信息等内容均属实。本人理解，以上信息如有虚假，可能会受到韩国相关法律法规的处罚。特此确认。

20 . . .

유학생 본인 留学生本人 (서명 签名)

* 2부 작성 후 교육기관 및 재외공관에 각각 제출

本确认书需要一式两份。一份交拟入学大学，一份交韩国驻外使领馆。

Хавсралт 3 Боловсролын гэрчилгээ шалгуулах хүсэлт (Educational Records Request Form)

Educational Records Request Form

학력 인증 조회 요구서

Applicant's Information(Written by applicant) 지원자 정보(지원자가 작성)

Name 성명	
Date of Birth 생년월일(yyyy/mm/dd)	
Name of School/Country 최종학교명/국가	
Information on Records & Transcripts Office 학적 담당자 정보	CSU will check the applicant's educational background by below the e-mail address during the screening period. So, please fill in the exact e-mail address. 조선대학교는 심사기간동안 아래 학적 담당자 정보를 통해서 지원자의 최종학력을 조회하려고 하오니, 정확한 정보를 기입해주시기 바랍니다.
	E-mail 이메일: Office Number 전화번호:
Dates of Attendance 재학기간(yyyy/mm/dd)	From To
Date of Graduation 졸업일자(yyyy/mm/dd)	

The following section is for the staff of Records & Transcripts Office(The Registrar) at the school where the applicant most recently has earned or is to earn the diploma.

아래는 지원자가 가장 최근에 졸업증명서를 수여한 최종학교의 학적 담당자 정보에 대한 항목입니다.

VERIFICATION REPORT(Written by the Registrar) 학력인증(담당자가 작성)

Applicant's Degree	Field of Study	Date of Graduation

hereby verified and confirm that the above Information (Verification Report) is true and correct.
저는 상기 정보(학력인증)가 틀림이 없으며 정확한 사실임을 확인합니다.

Name of person completing this report 작성자 성명: _____

Title 직위: _____ Signature 서명: _____

Contact Number 전화번호: () _____

E-mail address 이메일: _____@_____

Date 작성일자: _____

※ Applicants who earned the diploma in Korea don't have to fill out this form. Applicants

Only who got a degree abroad should fill in above form.

대한민국에서 최종학교를 졸업한 지원자는 이 서류를 제출할 필요가 없습니다. 국외 졸업한 지원자만 제출하세요.

CAMPUS MAP



- | | | |
|--|---|--|
| <p>01 Main Administration Building
- University Headquarters, Graduate School, College of Global Humanities, Future Society Convergence College, Kim Bo-hyun Sylvia Old Art Museum, History Hall</p> <p>02 Faculty Research Building</p> <p>03 Industry-Academia Collaboration Building
- Industry-Academia Cooperation Group, LINC 3.0 Project Group</p> <p>04 College of Law & Social Sciences / College of Education
- College of Law & Social Sciences (Social Science, Graduate School of Education, Graduate School of Public Policy, Education Training Center)</p> <p>05 S-CLASS Maru - Café Maru</p> <p>06 108 Steps</p> <p>07 Baekhak Hall
- Dormitory No.1, Baekhak Hall Cafeteria</p> <p>08 Seoseok Hall
- Lifelong Education Center, College of Natural Sciences & Public Health and Safety (Health Sciences), Museum, Daeho Electric Hall</p> <p>09 Jang Hwang-nam Information & Communication Museum</p> <p>10 Student Hall
- Student Support Center, General Student Council, Club Federation, Student Newspaper & Broadcasting Station, Reserve Officers' Training Corps (ROTC)</p> <p>11 1.8 Theater - Outdoor Theater</p> <p>12 Chosun University Girls' High School</p> <p>13 Chosun University Girls' Middle School</p> <p>14 College of Fine Arts Sculpture Workshop</p> <p>15 College of Fine Arts
- Graduate School of Design, Art Museum</p> <p>16 Chosun University Middle School</p> <p>17 College of Dentistry</p> <p>18 Chosun University Dental Hospital</p> <p>19 Main Entrance Sculpture</p> <p>20 Traffic Control Center</p> <p>21 Jang Ji-yeon - Pond</p> | <p>22 Founding Commemoration Tower</p> <p>23 Seorijeong Pavilion</p> <p>24 Comprehensive Sports Complex
- Soccer Field, Hockey Field, Tennis Courts, Basketball Courts</p> <p>25 Rose Garden</p> <p>26 International Hall
- Office of International Affairs (Global Cooperation, Language Education), Student Employment Center (Career Strategy), Information & Computer Center, Health Clinic</p> <p>27 Central Library
- Student Employment Center (Employment Support, Disability Student Support Center)</p> <p>28 Solmaru - Dining Hall, Consumer Cooperative</p> <p>29 Haeoreum Hall
- Grand Auditorium, Admissions Office, Gwangju E-Sports Arena</p> <p>30 College of IT Convergence
- College of IT Convergence, College of Natural Sciences & Public Health and Safety (Health Sciences)</p> <p>31 College of Business Administration
- Graduate School of Business Administration</p> <p>32 College of Law
- College of Law & Social Sciences (Law)</p> <p>33 Hwang Geum-chu Hall
- Exam Preparation Hall</p> <p>34 Global House
- Dormitory No.2, Global House Cafeteria</p> <p>35 ROTC</p> <p>36 College of Engineering – Engineering Hall 2</p> <p>37 Aerospace Engineering Hall</p> <p>38 Naval & Ocean Engineering Hall</p> <p>39 Transportation Department</p> <p>40 Chosun College of Science & Technology Main Building</p> <p>41 Chosun College of Science & Technology Hall 1</p> <p>42 Chosun College of Science & Technology Hall 2</p> <p>43 Chosun College of Science & Technology Hall 3</p> | <p>44 Chosun College of Science & Technology Hall 4</p> <p>45 College of Medicine Hall 1
- Graduate School of Public Health</p> <p>46 College of Medicine Hall 2</p> <p>47 College of Medicine Hall 3</p> <p>48 Biomedical Convergence Research Hall</p> <p>49 College of Medicine 50th Anniversary Hall</p> <p>50 College of Natural Sciences
- College of Natural Sciences & Public Health and Safety (Natural Sciences), College of Education (Physics, Chemistry, Biology, Earth Science Education)</p> <p>51 Gymnasium - College of Physical Education</p> <p>52 Parking Tower</p> <p>53 Herbal Garden</p> <p>54 College of Pharmacy Hall 1
- Graduate School of Clinical Pharmacy</p> <p>55 College of Pharmacy Hall 2</p> <p>56 College of Pharmacy Hall 3</p> <p>57 College of Engineering Engineering Hall 1
- Graduate School of Industrial Technology & Entrepreneurship</p> <p>58 Ipseok Hall
- Dining Hall, CSU Creative Village Center (Makerspace)</p> <p>59 Production Education Experimental Laboratory</p> <p>60 Startup Incubation Center</p> <p>61 Chosun University Hospital Funeral Hall</p> <p>62 Uiseong Hall
- Clinical Faculty Research Building</p> <p>63 Chosun University Hospital</p> <p>64 Green Village
- International Dormitory, Athletic Training Accommodation</p> <p>65 Chosun Nursing College</p> <p>66 Chosun University High School</p> <p>67 Chosun University Kindergarten</p> <p>68 Rose House</p> <p>69 Shinhan Bank</p> |
|--|---|--|

[CHOSUN UNIVERSITY] Undergraduate Admission

광주광역시 동구 조선대 5길 9, 조선대학교(국제관 1층) 국제협력팀 '학부 담당자'

우편번호: 61452

전화번호: 062-230-6495

International Affairs Team 'Foreign Undergraduate Officer'

Address: Chosun University, 9, Chosundae 5-gil, Dong-gu, Gwangju, Republic of Korea

Postal code: 61452

Tel: +82-62-230-6495

Email: admission@chosun.ac.kr / yjseo@chosun.ac.kr

Website: <https://www.chosun.ac.kr/eng>