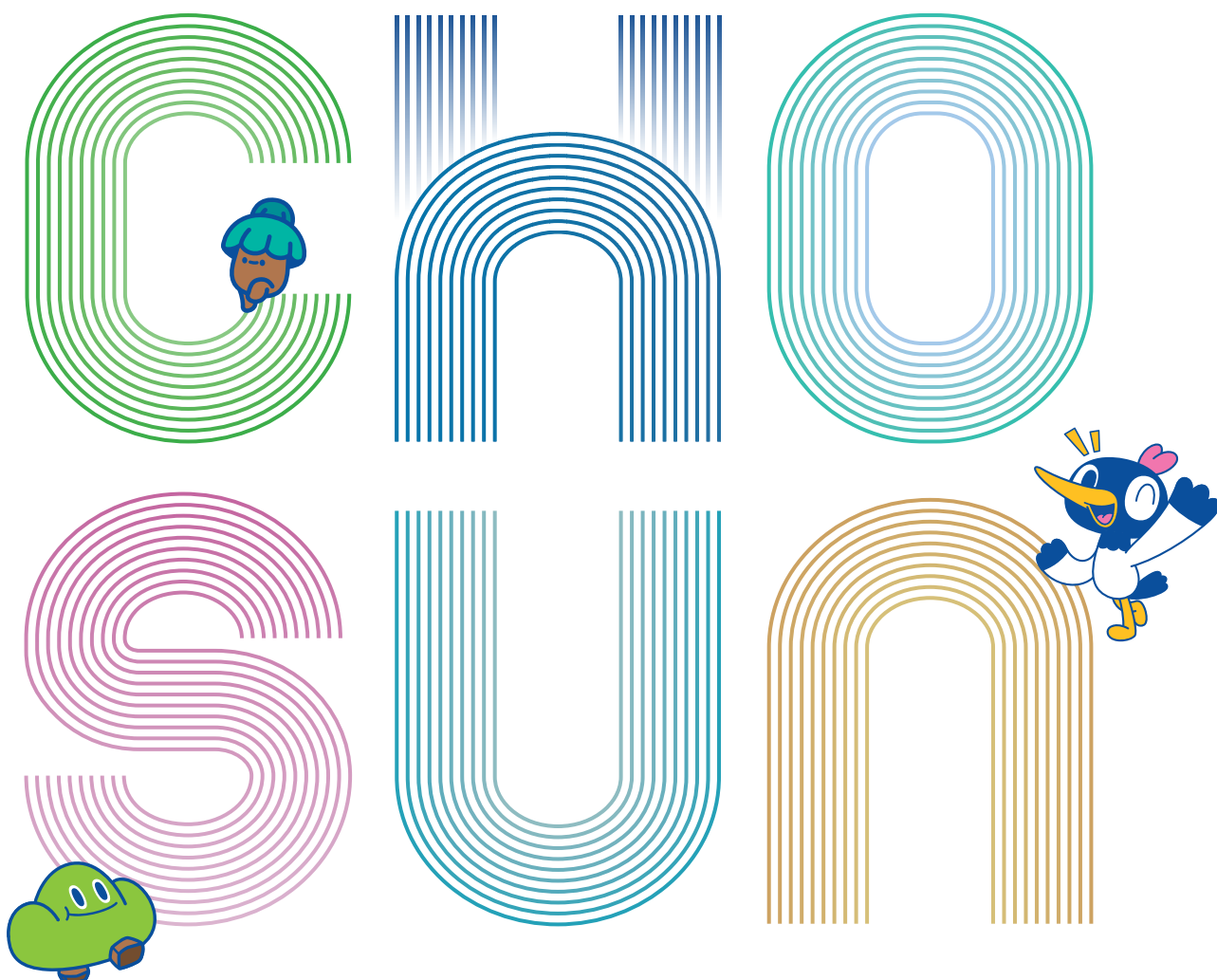


Chosun University
diện đặc biệt dành cho sinh viên quốc tế học kỳ 2 năm học 2026

Hướng dẫn tuyển sinh hệ đại học





Mục Lục

Hướng dẫn tuyển sinh hệ đại học dành cho sinh viên quốc tế học kỳ II năm học 2026

01	Lịch trình tuyển sinh	2	07	Thủ tục xin visa	11
02	Phương thức tuyển sinh	3	08	Học phí	11
03	Điều kiện ứng tuyển	3	09	Học bổng	12
04	Hồ sơ cần nộp	4	10	Thông tin hướng dẫn khác	13
05	Những điều cần lưu ý	6	11	Ký túc xá	14
06	Ngành tuyển sinh	8	12	Biểu mẫu	16

02 Phương thức tuyển sinh

1. Quy trình xét tuyển



2. Cách thức xét tuyển

Hạng mục	Nội dung đánh giá	Điểm tiêu chuẩn
Hồ sơ	Đánh giá tổng hợp đơn đăng ký, điểm năng lực tiếng Hàn và hồ sơ năng lực (portfolio – nếu khoa yêu cầu)	Đạt yêu cầu/ Không đạt yêu cầu
Phỏng vấn	Năng lực ngoại ngữ, nhiệt huyết đối với việc học tập, và môi trường có thể du học ※ Được tiến hành bằng tiếng Hàn	100

▢ **Tiêu chuẩn trúng tuyển** Thí sinh đạt tổng điểm từ 70 điểm trở lên sẽ được chọn là trúng tuyển.

▢ Trong trường hợp kết quả đánh giá cho thấy năng lực học tập chưa đạt yêu cầu, thí sinh có thể không được tuyển chọn

03 Điều kiện ứng tuyển

Hạng mục	Điều kiện dự tuyển	
Quốc tịch	<ul style="list-style-type: none"> Thí sinh và cả bố mẹ đều mang quốc tịch nước ngoài ※ Không chấp nhận người có quốc tịch Hàn Quốc (kể cả song tịch) hoặc không quốc tịch ※ Trường hợp thí sinh và bố mẹ đã có quốc tịch nước ngoài trước khi bắt đầu THPT được công nhận (phải nộp giấy tờ chứng minh ngày nhập quốc tịch) 	
Học lực	Người đã hoặc dự kiến tốt nghiệp chương trình tiểu học, THCS, THPT hoặc tương đương trong hoặc ngoài Hàn Quốc	
	Chuyển tiếp năm 2	<ol style="list-style-type: none"> Hoàn thành ít nhất 1 năm (2 học kỳ) tại ĐH hệ 4 năm và đạt số tín chỉ quy định Tốt nghiệp (hoặc dự kiến) cao đẳng trong hoặc ngoài Hàn Quốc
	Chuyển tiếp năm 3	<ol style="list-style-type: none"> Hoàn thành ít nhất 2 năm (4 học kỳ) tại ĐH hệ 4 năm và đạt số tín chỉ quy định Tốt nghiệp (hoặc dự kiến) cao đẳng trong hoặc ngoài Hàn Quốc
	Chuyển tiếp năm 4	Tốt nghiệp (hoặc dự kiến) cao đẳng hệ 3 năm ※ Ngành tốt nghiệp giống hoặc tương tự ngành đăng ký
Năng lực ngoại ngữ	▢ Ngành thông thường <ul style="list-style-type: none"> Thuộc một trong các điều kiện sau: <ol style="list-style-type: none"> TOPIK cấp 3 trở lên (ngành nghệ thuật/thể thao: cấp 2 trở lên) Đạt CSU–TOPIK của Đại học Chosun Hoàn thành khóa tiếng Hàn trung cấp trở lên tại Hàn Quốc Hoàn thành Sejong Korean trung cấp 1 trở lên Hoàn thành cấp 3 của Chương trình hội nhập xã hội hoặc đạt từ 61 điểm trở lên trong bài đánh giá trước ※ Chỉ công nhận chứng chỉ còn hiệu lực tại thời điểm nộp hồ sơ. 	▢ Khoa Toàn cầu Miễn điều kiện ngôn ngữ (Tuy nhiên, sau khi nhập học phải hoàn thành 1 năm học tiếng Hàn chuyên sâu).

※ Những vấn đề không được nêu rõ trong tài liệu trên sẽ được giải thích và quyết định theo quy định của Phòng Hợp

04 Hồ sơ cần nộp

Hạng mục	Thứ tự	Hồ sơ cần nộp	Bản gốc / bản sao	Ghi chú
Sinh viên mới	1	Đơn đăng ký nhập học	Bản gốc	<ul style="list-style-type: none"> In đơn đăng ký trực tuyến và ký tên
	2	Đơn giới thiệu bản thân	Bản gốc	
	3	Kế hoạch học tập	Bản gốc	
	4	Giấy đồng ý thu thập và sử dụng thông tin cá nhân	Bản gốc	
	5	Hộ chiếu	Bản sao	Người đang cư trú tại Hàn Quốc nộp thêm bản sao mặt trước và mặt sau của thẻ đăng ký người nước ngoài.
	6	Giấy tờ tùy thân của thí sinh và bố mẹ	Bản sao	<ul style="list-style-type: none"> CMND/CCCD của nước sở tại / Giấy chứng nhận quốc tịch
	7	Giấy tờ chứng minh quan hệ gia đình	(Bản dịch công chứng) Bản gốc	<ul style="list-style-type: none"> Trung Quốc: Sổ hộ khẩu (trường hợp thí sinh và cha mẹ chưa tách hộ khẩu) hoặc giấy chứng nhận quan hệ thân nhân Ngoài Trung Quốc: Giấy chứng nhận quan hệ gia đình hoặc giấy khai sinh ※ Trường hợp cha mẹ ly hôn, qua đời, tái hôn hoặc mẹ đơn thân thì phải nộp thêm giấy tờ chứng minh liên quan
	8	Giấy chứng nhận tốt nghiệp (hoặc dự kiến tốt nghiệp) trung học phổ thông	(Bản dịch công chứng) Bản gốc	<ul style="list-style-type: none"> Trung Quốc: Báo cáo chứng nhận do Trung tâm chứng thực học lực (CHSI) cấp hoặc Apostille Ngoài Trung Quốc: Apostille hoặc xác nhận của Lãnh sự quán Hàn Quốc: Bản gốc giấy chứng nhận tốt nghiệp ※ Bắt buộc phải bao gồm thông tin về ngày tốt nghiệp (năm, tháng)
	9	Bảng điểm toàn bộ quá trình học trung học phổ thông	(Bản dịch công chứng) Bản gốc	※ Các giấy tờ được cấp bằng tiếng Hàn hoặc tiếng Anh có thể nộp bản sao.
	10	Giấy chứng nhận năng lực ngoại ngữ	Bản gốc	<ul style="list-style-type: none"> Chỉ áp dụng cho đối tượng liên quan
	11	Giấy chứng nhận đã tham gia khóa học tiếng Hàn	Bản gốc	Chỉ áp dụng cho đối tượng liên quan (Giấy chứng nhận đang học/hoàn thành khóa học, bảng điểm).

	12	Giấy chứng nhận số dư tài khoản ngân hàng	Bản gốc	<p>Tối thiểu 16,000,000 KRW (tương đương 12,000 USD)</p> <ul style="list-style-type: none"> ※ Sinh viên học tiếng Hàn tại Đại học Chosun, sinh viên trao đổi: tối thiểu 8,000,000 KRW ※ Bản gốc được cấp trong vòng 30 ngày tính đến thời điểm nộp hồ sơ ※ Đối với thí sinh đang cư trú tại Hàn Quốc, chỉ chấp nhận tài khoản ngân hàng đứng tên chính thí sinh, và có thể nộp sau khi công bố kết quả trúng tuyển
	13	Tài liệu chứng minh các hoạt động khác	Bản gốc	<ul style="list-style-type: none"> • Chỉ áp dụng cho đối tượng liên quan
Chuyển tiếp	<p>Toàn bộ hồ sơ nộp cho diện tân sinh viên (trừ mục 9: Bảng điểm toàn bộ quá trình học THPT)</p>			
	14	Giấy chứng nhận tốt nghiệp đại học	(Bản dịch công chứng) Bản gốc	<ul style="list-style-type: none"> • Trung Quốc: Báo cáo chứng nhận do Trung tâm chứng thực học lực (CHSI) cấp hoặc Apostille • Ngoài Trung Quốc : Apostille hoặc xác nhận của Lãnh sự quán • Hàn Quốc : Bản gốc giấy chứng nhận tốt nghiệp đại học ※ (Lựa chọn 1) Giấy chứng nhận tốt nghiệp THPT + Giấy chứng nhận đang học đại học ※ (Lựa chọn 2) Giấy chứng nhận tốt nghiệp đại học ※ Bắt buộc phải bao gồm thông tin về ngày tốt nghiệp (năm, tháng)
	15	Bảng điểm toàn bộ các năm học đại học	(Bản dịch công chứng) Bản gốc	<ul style="list-style-type: none"> ※ Các giấy tờ được cấp bằng tiếng Hàn hoặc tiếng Anh có thể nộp bản sao ※ Bắt buộc phải ghi rõ số tín chỉ và điểm phần trăm (thang 100) cho từng môn học.
	16	Đơn yêu cầu xác minh văn bằng/học lực	Bản gốc	[Phụ lục 3] Đơn yêu cầu xác minh văn bằng/học lực

※ Bản dịch có công chứng phải được thực hiện bằng tiếng Hàn hoặc tiếng Anh.

※ Khi trường yêu cầu thêm hồ sơ liên quan cho mục đích xét duyệt, sinh viên phải nộp các hồ sơ đó.

05 Những điều cần lưu ý

- 01** Tất cả giấy tờ chứng nhận phải nộp **bản gốc**. **Hồ sơ và giấy tờ đã nộp sẽ không được hoàn trả, vì vậy thí sinh cần chuẩn bị thêm bản dự phòng để sử dụng cho việc xin visa sau này.**
- 02** Trường hợp nộp giấy chứng nhận tốt nghiệp (hoặc hoàn thành khóa học) **dự kiến**, sau khi trúng tuyển bắt buộc phải nộp **giấy chứng nhận tốt nghiệp (hoặc hoàn thành khóa học)** chính thức trước khi nhập học. Nếu không thể nộp, việc nhập học sẽ bị hủy bỏ.
- 03** Ngay cả khi đã hoàn tất đăng ký trực tuyến, nếu không nộp đầy đủ hồ sơ trong thời hạn quy định thì sẽ bị xử lý là không trúng tuyển.
- 04** Nếu phát hiện thí sinh khai sai sự thật trong hồ sơ nộp hoặc đấu bằng cách gian lận thì việc trúng tuyển hoặc nhập học sẽ bị hủy bỏ, bất kể trước hay sau khi nhập học.
- 05** Nhà trường không tiếp nhận thắc mắc về việc xác nhận hồ sơ gửi qua bưu điện. Nếu trường yêu cầu thêm giấy tờ liên quan để thẩm định, thí sinh bắt buộc phải nộp bổ sung.
- 06** Bản dịch công chứng phải bằng tiếng Hàn hoặc tiếng Anh. Các vấn đề về Apostille / xác nhận lãnh sự / báo cáo xác minh văn bằng vui lòng liên hệ cơ quan liên quan.
- 07** Sau khi nộp hồ sơ, nếu cấp TOPIK tăng, thí sinh phải nộp bảng điểm TOPIK mới **trước khi phỏng vấn** để được xét học bổng nhập học. Bảng điểm TOPIK nộp sau khi phỏng vấn sẽ không được tính khi xét học bổng nhập học.
- 08** Sau khi trúng tuyển, nếu bị cơ quan liên quan từ chối cấp thị thực hoặc không được cấp visa dẫn đến không thể nhập cảnh, quyết định nhập học sẽ bị hủy bỏ.
- 09** Thí sinh trúng tuyển từ 2 trường đại học trở lên bắt buộc chỉ được đăng ký nhập học tại 1 trường duy nhất. Nếu vi phạm quy định này, kết quả trúng tuyển hoặc quyền nhập học sẽ bị hủy bỏ.
- 10** Trong trường hợp yêu cầu hoàn trả học phí do hủy nhập học sau khi đã nộp học phí, thí sinh phải tự chịu phí hoàn trả.
- 11** Sinh viên nhập học mới hoặc chuyển tiếp không được phép bảo lưu (nghỉ học tạm thời) hoặc chuyển khoa trong vòng 1 năm sau khi nhập học.
- 12** Trong thời gian xét tuyển, thí sinh phải ghi chính xác địa chỉ và số điện thoại có thể liên lạc bất kỳ lúc nào.
※ Cần lưu ý để không xảy ra thiệt thòi do không nhận được thông tin liên quan đến tuyển sinh vì lỗi sai liên hệ.
- 13** Những điều không được nêu rõ trong hướng dẫn tuyển sinh sẽ được áp dụng theo các quy định, chỉ dẫn liên quan đến học vụ của Đại học Chosun. Các vấn đề khác sẽ do **Ủy ban Quốc tế hóa** và **Phòng Hợp tác Quốc tế** của trường quyết định.

Hướng dẫn về hồ sơ học lực

Hạng mục	Hồ sơ cần nộp																
Quốc gia thành viên Công ước Apostille	Xác nhận Apostille của chính phủ nước sở tại ※ Kiểm tra quốc gia có tham gia Công ước Apostille hay không: https://consul.mofa.go.kr/cipe/0110/CIPE0110Aplntrcn.do																
Các quốc gia không tham gia Công ước Apostille	Cần xác nhận lãnh sự tại cơ quan đại diện ngoại giao của Hàn Quốc ở quốc gia đó																
Trung Quốc	<p>➤ Trường hợp có thể xin cấp báo cáo chứng nhận học vị do Trung tâm chứng thực học lực (CHSI) thuộc Bộ Giáo dục Trung Quốc phát hành Truy cập https://www.chsi.com.cn/, in báo cáo chứng nhận của mình bằng tiếng Anh và nộp.</p> <p>➤ Trường hợp không thể xin cấp báo cáo chứng nhận học vị do Trung tâm chứng thực học lực (CHSI) thuộc Bộ Giáo dục Trung Quốc phát hành (ví dụ: người tốt nghiệp trường trung cấp nghề hoặc cơ sở giáo dục được công nhận khác)</p>																
	<table border="1"> <thead> <tr> <th>Hạng mục</th> <th>Tiêu chuẩn thẩm định</th> <th>Lưu ý</th> </tr> </thead> <tbody> <tr> <td> Trường trung học chuyên nghiệp phổ thông (普通中专) Regular Specialized Secondary Schools </td> <td> ① Phát hành trực tuyến 1) Giấy chứng nhận tốt nghiệp do cơ quan giáo dục địa phương cấp: cần có Apostille. * Chỉ được công nhận trong trường hợp có thể xác minh tính xác thực trực tuyến. </td> <td rowspan="3">Chọn 1</td> </tr> <tr> <td> Trường trung học nghề (职业高中) Vocational High Schools </td> <td> ② Phát hành ngoại tuyến (bắt buộc nộp “Giấy xác nhận thông tin trường học [Phụ lục 2]”) 1) Giấy chứng nhận tốt nghiệp do cơ quan giáo dục địa phương cấp: cần có Apostille 2) Giấy chứng nhận tốt nghiệp do trường tự cấp: cần được xác nhận bởi Sở Giáo dục (Cục Giáo dục thành phố) ➕ Cần có Apostille * Trong trường hợp các thành phố trực thuộc trung ương (Bắc Kinh, Thượng Hải, Trùng Khánh, Thiên Tân), tên gọi chính thức của cơ quan này là “Ủy ban Giáo dục”.* </td> </tr> <tr> <td> Trường trung học chuyên nghiệp dành cho người lớn (成人中专) Adult Specialized Secondary Schools </td> <td></td> </tr> <tr> <td> Trường kỹ thuật công nghiệp (技工学校) Skilled Workers Schools </td> <td> Bản tra cứu trực tuyến trên trang web chính thức của Bộ Nhân lực và An sinh xã hội Trung Quốc (www.mohrss.gov.cn) ➕ Apostille * Chỉ được công nhận trong trường hợp có thể xác minh tính xác thực trực tuyến. </td> <td></td> </tr> <tr> <td> Các trường khác được công nhận tương đương tốt nghiệp THPT </td> <td> Giấy chứng nhận tốt nghiệp do trường tự cấp ➕ Apostille ※ Giấy phép thành lập trường (事业单位法人证书) Giấy chứng nhận pháp nhân đơn vị sự nghiệp, (民办学校办学许可证) Bắt buộc nộp bản sao (Chỉ công nhận đối với chương trình giáo dục chính quy, không cần công chứng). </td> <td></td> </tr> </tbody> </table>	Hạng mục	Tiêu chuẩn thẩm định	Lưu ý	Trường trung học chuyên nghiệp phổ thông (普通中专) Regular Specialized Secondary Schools	① Phát hành trực tuyến 1) Giấy chứng nhận tốt nghiệp do cơ quan giáo dục địa phương cấp: cần có Apostille. * Chỉ được công nhận trong trường hợp có thể xác minh tính xác thực trực tuyến.	Chọn 1	Trường trung học nghề (职业高中) Vocational High Schools	② Phát hành ngoại tuyến (bắt buộc nộp “Giấy xác nhận thông tin trường học [Phụ lục 2]”) 1) Giấy chứng nhận tốt nghiệp do cơ quan giáo dục địa phương cấp: cần có Apostille 2) Giấy chứng nhận tốt nghiệp do trường tự cấp: cần được xác nhận bởi Sở Giáo dục (Cục Giáo dục thành phố) ➕ Cần có Apostille * Trong trường hợp các thành phố trực thuộc trung ương (Bắc Kinh, Thượng Hải, Trùng Khánh, Thiên Tân), tên gọi chính thức của cơ quan này là “Ủy ban Giáo dục”.*	Trường trung học chuyên nghiệp dành cho người lớn (成人中专) Adult Specialized Secondary Schools		Trường kỹ thuật công nghiệp (技工学校) Skilled Workers Schools	Bản tra cứu trực tuyến trên trang web chính thức của Bộ Nhân lực và An sinh xã hội Trung Quốc (www.mohrss.gov.cn) ➕ Apostille * Chỉ được công nhận trong trường hợp có thể xác minh tính xác thực trực tuyến.		Các trường khác được công nhận tương đương tốt nghiệp THPT	Giấy chứng nhận tốt nghiệp do trường tự cấp ➕ Apostille ※ Giấy phép thành lập trường (事业单位法人证书) Giấy chứng nhận pháp nhân đơn vị sự nghiệp, (民办学校办学许可证) Bắt buộc nộp bản sao (Chỉ công nhận đối với chương trình giáo dục chính quy, không cần công chứng).	
	Hạng mục	Tiêu chuẩn thẩm định	Lưu ý														
	Trường trung học chuyên nghiệp phổ thông (普通中专) Regular Specialized Secondary Schools	① Phát hành trực tuyến 1) Giấy chứng nhận tốt nghiệp do cơ quan giáo dục địa phương cấp: cần có Apostille. * Chỉ được công nhận trong trường hợp có thể xác minh tính xác thực trực tuyến.	Chọn 1														
	Trường trung học nghề (职业高中) Vocational High Schools	② Phát hành ngoại tuyến (bắt buộc nộp “Giấy xác nhận thông tin trường học [Phụ lục 2]”) 1) Giấy chứng nhận tốt nghiệp do cơ quan giáo dục địa phương cấp: cần có Apostille 2) Giấy chứng nhận tốt nghiệp do trường tự cấp: cần được xác nhận bởi Sở Giáo dục (Cục Giáo dục thành phố) ➕ Cần có Apostille * Trong trường hợp các thành phố trực thuộc trung ương (Bắc Kinh, Thượng Hải, Trùng Khánh, Thiên Tân), tên gọi chính thức của cơ quan này là “Ủy ban Giáo dục”.*															
Trường trung học chuyên nghiệp dành cho người lớn (成人中专) Adult Specialized Secondary Schools																	
Trường kỹ thuật công nghiệp (技工学校) Skilled Workers Schools	Bản tra cứu trực tuyến trên trang web chính thức của Bộ Nhân lực và An sinh xã hội Trung Quốc (www.mohrss.gov.cn) ➕ Apostille * Chỉ được công nhận trong trường hợp có thể xác minh tính xác thực trực tuyến.																
Các trường khác được công nhận tương đương tốt nghiệp THPT	Giấy chứng nhận tốt nghiệp do trường tự cấp ➕ Apostille ※ Giấy phép thành lập trường (事业单位法人证书) Giấy chứng nhận pháp nhân đơn vị sự nghiệp, (民办学校办学许可证) Bắt buộc nộp bản sao (Chỉ công nhận đối với chương trình giáo dục chính quy, không cần công chứng).																

06 Ngành tuyển sinh

Đại học	Khối ngành	Khoa		Nhập học mới	Chuyển tiếp		Ghi chú
				Năm 1	Năm 2	Năm 3	
Khoa Toàn cầu	Nhân văn	Khoa Toàn cầu ♦	Ngành Thương mại quốc tế	●			
			Ngành Kinh doanh toàn cầu	●			
			Ngành Tổ chức & Biểu diễn K-Culture	●			
			Ngành K-Sports & Múa	●			
			Ngành Kỹ thuật cơ khí	●			
			Ngành Chăm sóc sức khỏe K-Healthcare	●			
Đại học Nhân văn Toàn cầu	Nhân văn	Khoa Ngữ văn Hàn Quốc ♦	Ngành Ngữ văn Hàn Quốc	●	●	●	
			Ngành Giáo dục tiếng Hàn	●	●		
	Khoa Ngữ văn Anh		●	●	●		
	Khoa Lịch sử - Văn hóa		●	●	●		
	Khoa Sáng tác Văn học - Nghệ thuật		●	●	●		
	Khoa Tiếng Nhật		●	●	●		
	Nhân văn	Khoa Ngôn ngữ & Văn hóa Châu Á ♦	Ngành Ngôn ngữ và văn hóa Trung Quốc	●	●	●	
			Ngành Triết học	●	●	●	
		Khoa Ngôn ngữ & Văn hóa Châu Âu ♦	Ngành Ngôn ngữ và Văn hóa Đức	●	●	●	
			Ngành Tiếng Nga	●	●	●	
			Ngành Tiếng Tây Ban Nha và Nam Mỹ	●	●	●	
	Khoa Giao tiếp Kinh doanh Toàn cầu		●	●	●		
	Nghệ thuật và Thể dục thể thao	Khoa Biểu diễn & Tổ chức K-Culture		●	●	●	
			●	●	●		
Khoa học Tự nhiên - Đại học Y tế Công cộng và An toàn	Tự nhiên	Khối Khoa học Tự nhiên ♦	Ngành Thống kê Máy tính	●	●	●	
			Ngành Hóa học Bán dẫn	●	●	●	
			Ngành Khoa học Sinh học	●	●	●	
			Ngành Khoa học Y - Sinh học	●			
			Khoa học Toán học Ứng dụng & Liên ngành	●	●	●	
	Khoa Dinh dưỡng & Thực phẩm		●	●	●		
	Xã hội	Khoa Hành chính Cảnh sát	●	●	●		
Tự nhiên	Khoa Trị liệu Hoạt động	●	●	●			

	Kỹ thuật – Công nghệ	Khoa Quản lý Phòng cháy chữa cháy và Thiên tai		●	●	●		
Đại học Luật và Xã hội	Xã hội	Khoa Luật học		●	●	●		
		Khoa Luật & Nhân lực Công		●	●	●		
		Khoa Hành chính & Phúc lợi	Ngành Hành chính học		●	●	●	
			Ngành Phúc lợi xã hội		●	●	●	
		Khoa Khoa học Chính trị & Quan hệ quốc tế		●	●	●		
Khoa Truyền thông & Truyền thông đa phương tiện		●	●	●				
Đại học Kinh tế và Quản trị kinh doanh	Xã hội	Khoa Quản trị kinh doanh		●	●	●		
		Khoa Kinh tế học		●	●	●		
		Khoa Thương mại quốc tế		●	●	●		
Đại học Kỹ thuật – Công nghệ	Kỹ thuật / Công nghệ	Khoa Kỹ thuật Xây dựng Dân dụng		●	●	●		
		Khoa Kỹ thuật Kiến trúc ★		●	●	●		
		Khoa Kiến trúc (chương trình 5 năm)		●	●	●	Portfolio	
		Khoa Kỹ thuật Cơ khí		●	●	●		
		Khoa Kỹ thuật Hàng không vũ trụ		●	●	●		
		Khoa Kỹ thuật Tàu thủy & Đại dương		●	●	●		
		Khoa Kỹ thuật Hóa học – Sinh học		●	●	●		
		Khoa Kỹ thuật Vật liệu mới		●	●	●		
		Khoa Kỹ thuật Công nghiệp ★		●	●	●		
		Khoa Kỹ thuật Điện		●	●	●		
	Khoa Kỹ thuật Quang học ★		●	●	●			
	Tự nhiên	Khoa Kỹ thuật Môi trường		●	●	●		
	Kỹ thuật / Công nghệ	Khoa Kỹ thuật Hạt nhân		●	●	●		
Khoa Kỹ thuật Khoa học Hàn & Liên kết Vật liệu			●	●	●			
Khoa Kỹ thuật Năng lượng Tiên tiến			●	●	●			
Đại học IT Hợp nhất	Kỹ thuật / Công nghệ	Khoa Kỹ thuật Điện tử		●	●	●		
		Khoa Trí tuệ nhân tạo & Phần mềm	Ngành kỹ thuật Máy tính		●	●	●	
			Ngành kỹ thuật Thông tin và Truyền thông		●	●	●	
			Ngành An ninh Thông tin		●	●	●	
			Ngành Kỹ thuật Trí tuệ Nhân tạo		●	●	●	
Ngành Phần mềm Di động		●						
Đại học Mỹ thuật	Khối Nghệ thuật & Thể thao	Khoa Mỹ thuật ◆	Ngành Hội họa phương Tây		●	●	●	Portfolio, Kế Hoạch Nghiên Cứu
			Ngành Hội họa Hàn Quốc		●	●	●	
	Khoa Văn hóa và Nội dung sáng tạo	Ngành Nghệ thuật tạo hình đương đại và Truyền thông		●	●	●		
		Ngành Thiết kế Đồ gỗ và Gốm		●	●	●		
		Ngành Giám tuyển Văn hóa Thị giác		●	●	●		

		Khoa Thiết kế Phong cách sống ◆	Ngành Thiết kế Nội thất	●	●	●	Portfolio	
			Ngành Thiết kế Dệt may và Thời trang	●	●	●		
		Khoa Thiết kế Thị giác			●	●	●	Portfolio
		Khoa Kỹ thuật Thiết kế			●	●	●	Portfolio, Phòng vấn riêng của khoa
Khoa Truyền tranh và Hoạt hình			●	●	●	Portfolio 10 tác phẩm (thực hiện trong vòng 2 năm gần đây) hoặc thi năng khiếu 3 giờ, phòng vấn riêng của khoa		
Đại học Thể dục Thể thao	Khối Nghệ thuật & Thể thao	Khoa Thể dục thể thao			●	●	●	Phòng vấn riêng của khoa
		Khoa Công nghiệp thể thao			●	●	●	Phòng vấn riêng của khoa
		Khoa Taekwondo			●	●	●	Ưu tiên chứng chỉ đẳng cấp / đai (võ thuật)
		Khoa Nghệ thuật biểu diễn múa			●	●	●	

- ※ ◆ Sau khi nhập học năm nhất theo hệ Đại học, từ năm hai sẽ được phân vào chuyên ngành cụ thể.
- ※ ★ Đơn vị đào tạo thuộc diện đánh giá chứng nhận giáo dục kỹ thuật (ABEEK – Chứng nhận đào tạo kỹ thuật tại Hàn Quốc).
- ※ Các chuyên ngành chi tiết của (Khoa Toàn cầu) có thể được bổ sung hoặc thay đổi.
- ※ Sinh viên chuyển tiếp vào Ngành Kiến trúc (chương trình 5 năm) phải nộp hồ sơ năng lực (Portfolio) (bao gồm kế hoạch học tập, bài tập... nhằm chứng minh nội dung môn học đã hoàn thành) cho Văn phòng hành chính chứng nhận quốc tế về đào tạo kiến trúc. Ngoài ra, theo chương trình chứng nhận của Viện Chứng nhận Giáo dục Kiến trúc Hàn Quốc (KAAB), sinh viên bắt buộc phải hoàn thành trước các môn học ở năm 1, 2 và các môn học bắt buộc theo chứng nhận. Vì vậy, số học kỳ còn lại sau khi chuyển tiếp có thể vượt quá 6 học kỳ.
- ※ Ngoài ngành Kiến trúc (chương trình 5 năm), các đơn vị đào tạo khác cũng có thể vượt quá số học kỳ còn lại sau khi chuyển tiếp để đáp ứng yêu cầu tốt nghiệp.

07 Thủ tục xin visa

Phân loại	Người đang cư trú tại Hàn Quốc	Người đang cư trú ở nước ngoài
Nơi đăng ký	Văn phòng Hợp tác Quốc tế, Đại học Chosun	Đại sứ quán/Lãnh sự quán Hàn Quốc tại nước sở tại
Hạng mục đăng ký	Thay đổi visa sang loại D-2 (Ví dụ: từ D-4 → D-2)	Cấp mới visa D-2
Thời gian đăng ký	Trong tháng 8/2026	Trong tháng 7/2026 (Sau khi nộp học phí và hoàn tất giấy tờ, trường sẽ gửi hồ sơ visa)
Phương thức đăng ký	Bắt buộc tham dự buổi hướng dẫn xin visa tháng 8/2026 (tại Văn phòng Hợp tác Quốc tế, Đại học Chosun)	Chuẩn bị đầy đủ hồ sơ và đến trực tiếp Đại sứ quán Hàn Quốc tại nước sở tại
Những điều cần lưu ý	Bắt buộc gia hạn visa trước khi hết hạn (trường hợp đổi visa). Toàn bộ quá trình đổi visa phải được thực hiện khi đang cư trú tại Hàn Quốc	Sau khi nhập cảnh Hàn Quốc phải đăng ký người nước ngoài

- ※ Chỉ những thí sinh đã nộp học phí sau khi trúng tuyển mới được gửi (Giấy chứng nhận nhập học chuẩn); thí sinh chưa nộp học phí sẽ bị hủy kết quả trúng tuyển.
- ※ Nếu sau khi nộp học phí mà không thể nhập học, thí sinh phải nộp Đơn xin hủy nhập học trước ngày 21/08/2026 (Thứ Sáu) thì mới được hoàn trả toàn bộ học phí.
- ※ Trong trường hợp phát sinh vấn đề như chậm trễ hoặc bị từ chối visa trách nhiệm thuộc về thí sinh.

08 Học phí

Khoa/Khối ngành	Học phí kỳ đầu	Từ học kỳ 2 trở đi
Khoa Toàn cầu, Khối Nhân văn/Xã hội, Ngành Truyền thông và Truyền thông đa phương tiện	3,241,800	3,115,000
Khối Khoa học Tự nhiên, Khối Thể dục Thể thao	3,773,800	3,647,000
Khối Kỹ thuật – Công nghệ, Đại học IT Hợp nhất, Khối Mỹ thuật	4,302,800	4,176,000






- ※ Học phí trên được tính theo tiêu chuẩn của năm học 2026, và có thể thay đổi tùy theo tiêu chuẩn xác định học phí cho năm học 2027.
- ※ Đối với Khoa Toàn cầu, học phí sẽ khác nhau tùy theo chuyên ngành chi tiết được chọn vào năm thứ 2.
- ※ Học phí được đóng mỗi học kỳ, và không có hình thức đóng học phí trả góp đối với cả sinh viên mới nhập học và sinh viên đang theo học.

09 Học bổng

(Unit: KRW)

Phân loại	Loại học bổng	Tư cách ứng tuyển	Loại	Ghi chú
Sinh viên mới	Học bổng nhập học	TOPIK 4 trở lên	Loại 1	Chỉ áp dụng cho học kỳ đầu tiên khi nhập học
		TOPIK 3	Loại 2	
		CSU-TOPIK	Loại 3	
	Học Bổng Stay-On	TOPIK 5 trở lên / Tham gia xuất sắc Welcome Camp · Hội thảo tuyển sinh	800,000	Chọn trong số người đủ điều kiện
		TOPIK 4 trở lên / Tham gia xuất sắc Welcome Camp · Hội thảo tuyển sinh	500,000	Cấp mỗi học kỳ nếu duy trì điều kiện (GPA ≥ 3.0, gia hạn TOPIK trong thời hạn hiệu lực)
		Được đối tác nước ngoài giới thiệu	300,000	
Học sinh đang theo học	Học bổng thành tích học tập	GPA học kỳ trước từ 4.2 trở lên	Loại 1	
		GPA học kỳ trước từ 3.8 đến dưới 4.2	Loại 2	
		GPA học kỳ trước từ 3.5 đến dưới 3.8	Loại 3	
		GPA học kỳ trước từ 3.0 đến dưới 3.5	Loại 4	
	Học bổng giới thiệu bạn bè	Sinh viên đang học được xác nhận là người giới thiệu tân sinh viên	300,000	
	Học Bổng Hỗ Trợ Sinh Hoạt	Sinh viên các ngành thông thường đang ở ký túc xá Baekhak.	300,000	Chi trả sau khi kết thúc học kỳ
	Học bổng CSU Global Supporters	Sinh viên tham gia hoạt động Supporter theo từng ngôn ngữ	200,000 ~ 500,000	Tuyển mỗi học kỳ, chi trả hàng tháng. mức chi trả tùy theo kết quả hoạt động.
	Học bổng CSU Frontier	Sinh viên quốc tế có mức độ tham gia chương trình và thái độ học tập tốt	400,000	
Khác	Học bổng Pride CSU Seoseok/Baekhak Học bổng Ngoại ngữ JUMP	Tối đa 1,000,000	Xem thông báo Phòng Học bổng	
Khoa Toàn Cầu	Học Bổng Nhập Học Khoa Toàn Cầu	Tân sinh viên Khoa Toàn Cầu	Loại 3	Không trùng với học bổng nhập học tân sinh viên
	Học Bổng Glocal Well-Life	Hoàn thành chương trình Glocal Well-aging của trường	700,000 ~1,100,000	Chi trả khác nhau tùy theo số lần tham gia

- ※ Tiêu chí tuyển chọn và mức học bổng có thể thay đổi tùy theo kế hoạch thực hiện hằng năm.
- ※ Sinh viên chuyển tiếp vào năm 4 sẽ không được cấp các loại học bổng khác ngoài học bổng nhập học và học bổng thành tích học tập.

-  **Loại 1** (miễn 100% học phí)
-  **Loại 2** (miễn 50% học phí)
-  **Loại 3** (miễn 1/3 học phí)
-  **Loại 4** (miễn 1/4 học phí)
-  **Học bổng loại 5** (miễn 1/5 học phí)

10 Thông tin hướng dẫn khác

1. Ngày khai giảng

01/09/2026 (Thứ Ba)

2. Buổi định hướng (Orientation): Dự kiến ngày 01/09/2026 (Thứ Ba)

- ※ Sinh viên mới phải nhập cảnh Hàn Quốc trước ngày khai giảng.
- ※ Tân sinh viên phải nhập cảnh Hàn Quốc trước khi khai giảng và bắt buộc tham dự Orientation, nơi sẽ hướng dẫn về đăng ký môn học, học vụ và visa.

3. Đăng ký môn học

- ① Thời gian đăng ký: 2 tuần trước ngày khai giảng mỗi học kỳ (lich cụ thể sẽ được thông báo từng kỳ).
- ② Phương thức đăng ký: Thông qua hệ thống Cổng thông tin thế hệ mới.
- ③ Số tín chỉ đăng ký: 17 ~ 19 tín chỉ mỗi học kỳ.

4. Số tín chỉ tốt nghiệp

Khoa	Số tín chỉ yêu cầu
Khoa Toàn cầu	110 tín
Khoa thông thường	130 tín
Khoa Luật , Khoa IT	140 tín
Khoa Kiến trúc (chuyên ngành Kiến trúc, chương trình 5 năm)	160 tín

※ Các thông tin khác liên quan đến khoa và chuyên ngành, vui lòng tham khảo trên trang chủ của trường.

5. Điều kiện tốt nghiệp

- ▶ **Khoa Toàn cầu:** Tích lũy số tín chỉ tối thiểu để tốt nghiệp
- ▶ **Khoa thông thường**
 - ① Đạt TOPIK cấp 4 trở lên (nộp bảng điểm cho Phòng Hợp tác Quốc tế).
 - ② Trong năm đầu sau khi nhập học, sinh viên quốc tế phải hoàn thành tối thiểu 6 tín chỉ các môn nâng cao tiếng Hàn dành cho du học sinh.
 - ③ Số tín chỉ tốt nghiệp và các điều kiện khác có sự khác nhau tùy từng khoa/ngành, vì vậy sau khi nhập học bắt buộc nên xác nhận tại văn phòng khoa.

6. Bảo hiểm y tế quốc dân (국민건강보험)

- ① **Ngày đăng ký :** Tự động tham gia khi hoàn tất đăng ký người nước ngoài.
 - Trước khi hoàn tất đăng ký người nước ngoài thì không thể tham gia. Do đó, nếu trước khi hoàn tất đăng ký trong trường hợp cần đi bệnh viện hoặc đảm bảo an toàn, khuyến nghị nên mua bảo hiểm riêng.
- ② **Chi phí đóng hàng tháng :** 76,390 KRW
 - Mức phí trên tính theo năm 2025, sau này có thể tăng.
 - Nếu cư trú tại Hàn Quốc trên 6 tháng, bảo hiểm sẽ tự động tham gia kể từ ngày đăng ký người nước ngoài.
- ③ **Phương thức nộp phí :** Giấy thông báo (hóa đơn) sẽ được gửi về nơi cư trú, sinh viên kiểm tra số tiền và số tài khoản ghi trên hóa đơn để nộp.
 - Có thể nộp qua: Tự động trích tiền / thẻ / đến trực tiếp chi nhánh cơ quan bảo hiểm / hoặc nộp tại ngân hàng.

11 Ký túc xá

- ① Sinh viên mới nhập học có thể ở ký túc xá hoặc bên ngoài (sau khi nộp hồ sơ đăng ký thì không được thay đổi).
- ② Sinh viên ở ký túc xá bắt buộc phải kiểm tra sức khỏe, những trường hợp mắc bệnh truyền nhiễm hoặc rối loạn tâm thần sẽ bị buộc thôi ở ký túc xá.
- ③ Khi nhập ký túc xá phải nộp kết quả kiểm tra lao phổi.
 - Khi xin visa, bản sao bản chẩn đoán lao phổi bằng tiếng Anh trong kết quả kiểm tra sức khỏe cũng được chấp nhận.
- ④ Hướng dẫn ký túc xá

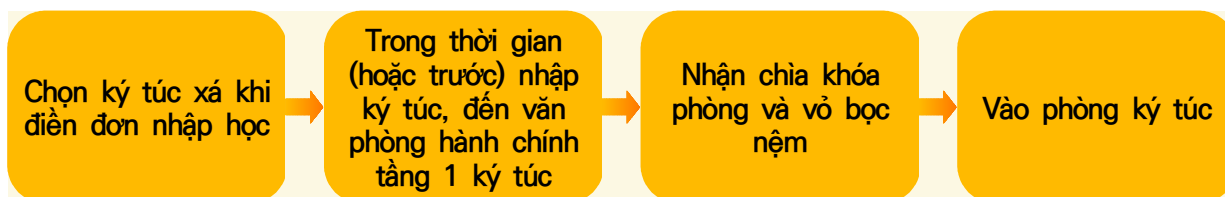
Phân loại	Phí quản lý		Phí ăn bắt buộc		Ghi chú		
			1 ngày 1 bữa (75 suất ăn)	1 ngày 2 bữa (150 suất ăn)			
Baekhak Haksa	Phòng 2 người	812,000 KRW	315,000 KRW (1 bữa 4,200 won)	585,000 KRW (1 bữa 3,900 won)	• Nhà vệ sinh· phòng tắm chung • Điều hòa · sưởi riêng		
	Phòng 1 người	1,218,000 KRW					
Global House	Phòng 2 người	954,000 KRW			Có thể nấu ăn (sử dụng bếp chung)		• Nhà vệ sinh· phòng tắm riêng từng phòng • Điều hòa · sưởi riêng
	Phòng 1 người	1,431,000 KRW					
Green Village	Phòng 2 người	812,000 KRW	Có thể nấu ăn (sử dụng bếp chung)				• Nhà vệ sinh· phòng tắm riêng từng phòng • Điều hòa · sưởi riêng

※ Thời gian vào ký túc xá sớm & Phí quản lý

Thời gian vào ký túc xá sớm	Phí quản lý theo ngày			Phòng 1 người
	Ký túc xá	Phòng 1 người	Phòng 2 người	
Thông báo sau (thường trước khai giảng 1 tuần)	Baekhak Haksa, Green Village	13,500 KRW	9,000 KRW	Chỉ áp dụng khi phòng được phân còn trống; cần đăng ký ở sớm và nộp phí quản lý trước.
	Global House	16,500 KRW	11,000 KRW	

- * Mức phí ký túc xá trên có thể thay đổi tùy theo tình hình của trường.
- * Một người có thể đăng ký ở phòng đôi nhưng phải đóng phí phòng đôi.
- * Baekhak Haksa và Global House bắt buộc phải chọn ít nhất một gói ăn. Nếu không chọn, sẽ không được ở ký túc.
- * Đơn đăng ký ký túc xá được xét theo thứ tự nộp hồ sơ; nếu số lượng đăng ký vượt quá sức chứa thì sẽ không được nhận vào.

5 Quy trình nhập ký túc xá



▢ Kích thước nệm : có thể dùng vỏ nệm do ký túc cung cấp hoặc vỏ nệm cá nhân

198cm x 98cm x 21cm

Đồ dùng cần chuẩn bị

▢ Giấy tờ tùy thân, ga trải giường (cắm loại chân/1 lớp), chăn, gối, đồ dùng vệ sinh cá nhân, vật dụng sinh hoạt cá nhân...

▢ Các vật dụng cắm mang vào ký túc vui lòng tham khảo trên website ký túc.

🏠 <https://chosun.ac.kr/csu/78aT1002nS/ul.do>

Số liên lạc

Baekhak Hall	Global House	Green Village
Ký túc nam 062-608-5961	062-608-5155~6	062-608-5000
Ký túc nữ 062-608-5952		

12 Biểu mẫu

Phụ lục 1 Giấy xác nhận của người dịch(Translator Confirmation)

번역자 확인서

■ 번역자 인적사항

국적	
성명	
생년월일	
성별	
연락처	
주소	

■ 번역대상(내용)의 명의인 인적사항

국적	
성명	
생년월일	
성별	

번역대상(내용)

첨부한 번역 내용은 원본의 문구에 맞게 사실대로 번역하였으며, 번역 내용이 사실과 다른 경우에는 이에 따른 모든 법적 책임을 감수하겠습니다.

년 월 일

번역자 : (서명)

법무부장관 귀하

유의사항

- ▶ 외국어의 번역문은 본인이 아닌 다른 사람이 작성해야 합니다.
- ▶ 단기체류외국인, 불법체류외국인은 번역자 자격이 없습니다.
- ▶ 번역자는 본인의 신분증 사본을 같이 제출하여야 합니다.

학교 정보 확인서 学校信息确认书				
유학생 인적사항 留学生 个人信息	성명 姓名		생년월일 出生日期	
	국적 国籍		여권번호 护照号码	
	진학 예정 대학 拟入学大学名称		전공명 专业名称	
	전화번호 联系电话		e-mail 电子邮箱	
학교정보 学校信息	졸업학교명 (졸업일) 毕业学校名称 (毕业日期)	(졸업일 毕业日期: 20 . . .)		
	학교유형 学校类型	보통중등전문학교 普通中专() 성인중등전문학교 成人中专()	직업고등학교 职业高中() 기타 其他()	
	교육과정 教育种类	고등학교 학력과정 高中阶段学历教育() 고등학교 비학력과정 高中阶段非学历教育() <small>※ 비학력 과정의 경우 유학비자 발급 불가 非学历教育学生不能获得韩国留学签证</small>		
	소재지 学校地址			
	전화번호 学校电话			
홈페이지 学校官网				
교직원 연락정보 教职工 联系信息	소속 및 직위 所属部门及职位			
	성명 姓名	(인 또는 서명) (盖章或签名)	전화번호 联系电话	

본인은 상기 학교 정보 등 기재 내용이 사실과 다름없음을 서약하며, 허위 사실 기재 시 대한민국 법령에 따라 처벌받을 수 있음을 확인합니다.

本人保证，以上所填写的学校信息等内容均属实。本人理解，以上信息如有虚假，可能会受到韩国相关法律法规的处罚。特此确认。

20 . . .

유학생 본인 留学生本人 (서명 签名)

* 2부 작성 후 교육기관 및 재외공관에 각각 제출

本确认书需要一式两份。一份交拟入学大学，一份交韩国驻外使领馆。

Phụ lục 3 Phiếu yêu cầu xác minh học lực (Educational Records Request Form)

Educational Records Request Form

학력 인증 조회 요구서

Applicant's Information(Written by applicant) 지원자 정보(지원자가 작성)

Name 성명	
Date of Birth 생년월일(yyyy/mm/dd)	
Name of School/Country 최종학교명/국가	
Information on Records & Transcripts Office 학적 담당자 정보	<p>CSU will check the applicant's educational background by below the e-mail address during the screening period. So, please fill in the exact e-mail address. 조선대학교는 심사기간동안 아래 학적 담당자 정보를 통해서 지원자의 최종학력을 조회하려고 하오니, 정확한 정보를 기입해주시기 바랍니다.</p> <p>E-mail 이메일: Office Number 전화번호:</p>
Dates of Attendance 재학기간(yyyy/mm/dd)	From To
Date of Graduation 졸업일자(yyyy/mm/dd)	

The following section is for the staff of Records & Transcripts Office(The Registrar) at the school where the applicant most recently has earned or is to earn the diploma.

아래는 지원자가 가장 최근에 졸업증명서를 수여한 최종학교의 학적 담당자 정보에 대한 항목입니다.

VERIFICATION REPORT(Written by the Registrar) 학력인증(담당자가 작성)

Applicant's Degree	Field of Study	Date of Graduation
		I

hereby verified and confirm that the above Information (Verification Report) is true and correct.

저는 상기 정보(학력인증)가 틀림이 없으며 정확한 사실임을 확인합니다.

Name of person completing this report 작성자 성명: _____

Title 직위: _____ Signature 서명: _____

Contact Number 전화번호: () _____

E-mail address 이메일: _____@_____

Date 작성일자: _____

※ Applicants who earned the diploma in Korea don't have to fill out this form. Applicants

Only who got a degree abroad should fill in above form.

대한민국에서 최종학교를 졸업한 지원자는 이 서류를 제출할 필요가 없습니다. 국외 졸업한 지원자만 제출하세요.

MEMO

CAMPUS MAP



- | | | |
|--|--|--|
| <p>01 Main Administration Building
- University Headquarters, Graduate School, College of Global Humanities, Future Society Convergence College, Kim Bo-hyun Sylvia Old Art Museum, History Hall</p> <p>02 Faculty Research Building</p> <p>03 Industry-Academia Collaboration Building
- Industry-Academia Cooperation Group, LINC 3.0 Project Group</p> <p>04 College of Law & Social Sciences / College of Education
- College of Law & Social Sciences (Social Science, Graduate School of Education, Graduate School of Public Policy, Education Training Center)</p> <p>05 S-CLASS Maru - Café Maru</p> <p>06 108 Steps</p> <p>07 Baekhak Hall
- Dormitory No.1, Baekhak Hall Cafeteria</p> <p>08 Seoseok Hall
- Lifelong Education Center, College of Natural Sciences & Public Health and Safety (Health Sciences), Museum, Daeho Electric Hall</p> <p>09 Jang Hwang-nam Information & Communication Museum</p> <p>10 Student Hall
- Student Support Center, General Student Council, Club Federation, Student Newspaper & Broadcasting Station, Reserve Officers' Training Corps (ROTC)</p> <p>11 1.8 Theater - Outdoor Theater</p> <p>12 Chosun University Girls' High School</p> <p>13 Chosun University Girls' Middle School</p> <p>14 College of Fine Arts Sculpture Workshop</p> <p>15 College of Fine Arts
- Graduate School of Design, Art Museum</p> <p>16 Chosun University Middle School</p> <p>17 College of Dentistry</p> <p>18 Chosun University Dental Hospital</p> <p>19 Main Entrance Sculpture</p> <p>20 Traffic Control Center</p> <p>21 Jang Ji-yeon - Pond</p> | <p>22 Founding Commemoration Tower</p> <p>23 Seorimjeong Pavilion</p> <p>24 Comprehensive Sports Complex
- Soccer Field, Hockey Field, Tennis Courts, Basketball Courts</p> <p>25 Rose Garden</p> <p>26 International Hall
- Office of International Affairs (Global Cooperation, Language Education), Student Employment Center (Career Strategy), Information & Computer Center, Health Clinic</p> <p>27 Central Library
- Student Employment Center (Employment Support, Disability Student Support Center)</p> <p>28 Solmaru - Dining Hall, Consumer Cooperative</p> <p>29 Haeoreum Hall
- Grand Auditorium, Admissions Office, Gwangju E-Sports Arena</p> <p>30 College of IT Convergence
- College of IT Convergence, College of Natural Sciences & Public Health and Safety (Health Sciences)</p> <p>31 College of Business Administration
- Graduate School of Business Administration</p> <p>32 College of Law
- College of Law & Social Sciences (Law)</p> <p>33 Hwang Geum-chu Hall
- Exam Preparation Hall</p> <p>34 Global House
- Dormitory No.2, Global House Cafeteria</p> <p>35 ROTC</p> <p>36 College of Engineering – Engineering Hall 2</p> <p>37 Aerospace Engineering Hall</p> <p>38 Naval & Ocean Engineering Hall</p> <p>39 Transportation Department</p> <p>40 Chosun College of Science & Technology Main Building</p> <p>41 Chosun College of Science & Technology Hall 1</p> <p>42 Chosun College of Science & Technology Hall 2</p> <p>43 Chosun College of Science & Technology Hall 3</p> | <p>44 Chosun College of Science & Technology Hall 4</p> <p>45 College of Medicine Hall 1
- Graduate School of Public Health</p> <p>46 College of Medicine Hall 2</p> <p>47 College of Medicine Hall 3</p> <p>48 Biomedical Convergence Research Hall</p> <p>49 College of Medicine 50th Anniversary Hall</p> <p>50 College of Natural Sciences
- College of Natural Sciences & Public Health and Safety (Natural Sciences), College of Education (Physics, Chemistry, Biology, Earth Science Education)</p> <p>51 Gymnasium - College of Physical Education</p> <p>52 Parking Tower</p> <p>53 Herbal Garden</p> <p>54 College of Pharmacy Hall 1
- Graduate School of Clinical Pharmacy</p> <p>55 College of Pharmacy Hall 2</p> <p>56 College of Pharmacy Hall 3</p> <p>57 College of Engineering Engineering Hall 1
- Graduate School of Industrial Technology & Entrepreneurship</p> <p>58 Ipseok Hall
- Dining Hall, CSU Creative Village Center (Makerspace)</p> <p>59 Production Education Experimental Laboratory</p> <p>60 Startup Incubation Center</p> <p>61 Chosun University Hospital Funeral Hall</p> <p>62 Uiseong Hall
- Clinical Faculty Research Building</p> <p>63 Chosun University Hospital</p> <p>64 Green Village
- International Dormitory, Athletic Training Accommodation</p> <p>65 Chosun Nursing College</p> <p>66 Chosun University High School</p> <p>67 Chosun University Kindergarten</p> <p>68 Rose House</p> <p>69 Shinhan Bank</p> |
|--|--|--|

CHOSUN UNIVERSITY

Undergraduate Admission

광주광역시 동구 조선대 5길 9, 조선대학교(국제관 1층) 국제협력팀 '학부 담당자'

우편번호: 61452

전화번호: 062-230-6495

International Affairs Team 'Foreign Undergraduate Officer'

Address: Chosun University, 9, Chosundae 5-gil, Dong-gu, Gwangju, Republic of Korea

Postal code: 61452

Tel: +82-62-230-6495

Email: admission@chosun.ac.kr / yjseo@chosun.ac.kr

Website: <https://www.chosun.ac.kr/eng>